

mujeremprededora

FAMILIA

Mamá, ¿cuándo vuelves a casa?

MODA

Nuria Balaguer
Very chic

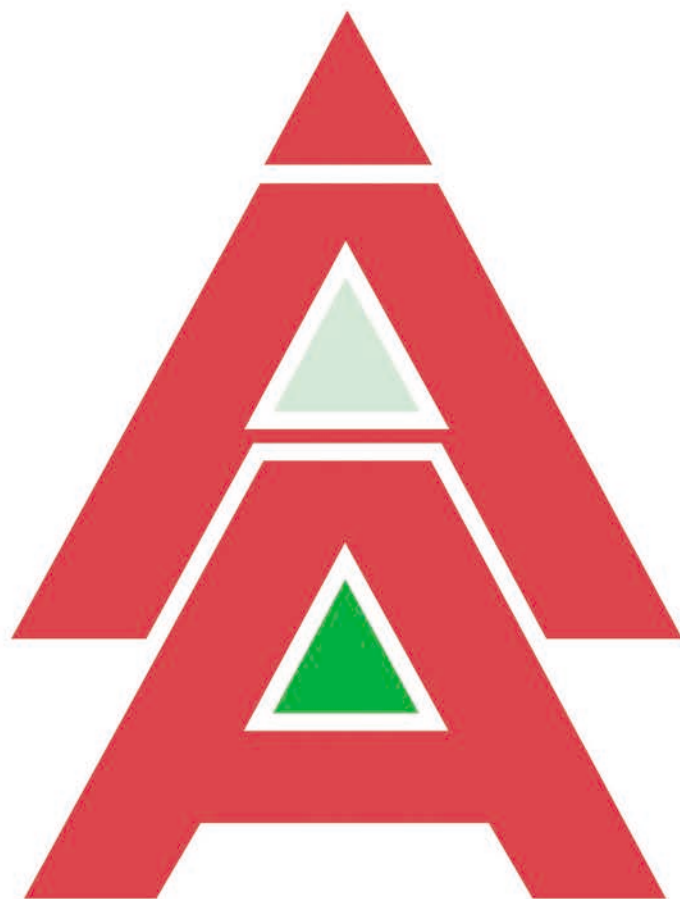
CULTURA

Abril: la fiesta del libro andaluz

TERESA PÁEZ, PRESIDENTA DE AMECOOP-ANDALUCÍA

Mujer y cooperativismo





Para más información: **902 404 104**
www.upta-andalucia.org

OPORTUNIDADES

DEL

UTOEMPLEO Y

DEL TRABAJO

UTÓNOMO



Abril 2008



mujerempresadora

05 PARA EMPEZAR

Mujeres saharauis
Gloria Bellido Zanín

ACTUALIDAD

- 10 A fondo
Mujer y cooperativismo
- 17 Opinión. RRHH
M^a Ángeles Tejada

HERRAMIENTAS

- 18 Fomento del Empleo
- 20 RSC
- 22 Salud y Seguridad Social
- 24 Franquicias
- 25 UGT- Andalucía
- 26 Asóciate
- 27 Turismo
- 28 Para estar al día
- 32 Conjugando
Lourdes Otero

EN PRIMERA PERSONA

- 34 Emprendedoras
Mirvia Aranda
Marisa Adánez
- 36 Directivas
Carmen Fernández
Beatriz Benjumea
- 38 La empresa
La Corbera

- 40 **FAMILIA**
Mamá, ¿cuándo vuelves a casa?

CULTURA

- 42 Entrevista
Jesús Peláez

- 44 Mujeres de Andalucía
Rescatando la memoria
Ángela de la Cruz
- 46 Tomamos nota
- 47 Cine, libros y música

SENTIRSE BIEN

- 48 Moda
- 50 Bazar
- 52 Cuidemos la salud
- 53 A su salud
Ana María Pagador

FIN DE SEMANA

- 54 Viajes
Zaragoza, en vísperas de la Expo 2008
- 57 El coche
Lancia Musa

58 CON PERMISO

Ángeles con arrugas
Manuel Bellido

92

COOPERATIVAS

Un repaso por la situación actual de este modelo de negocio en Andalucía



FAMILIA

Cada vez es más difícil que las madres tengan el tiempo necesario para cuidar de sus hijos



EDITA: INFORMARIA, Empresa Informativa fundada por Manuel Bellido en 1996
PRESIDENTA: Gloria Bellido Zanin
DIRECTOR: Manuel Bellido
REDACCIÓN Y COLABORADORES: Juan Felix Bellido, Isabel García, José Santos, Antonio Collado, M^a Ángeles Tejada, Ana Pagador, Lourdes Otero y Vanessa Calvo
DIAGRAMACIÓN Y DISEÑO: Antonio Collado, Marta Lara y Francisco Javier Collados
FOTOGRAFÍA: Archivo Mujerempresadora, Agencias
COORDINADORA DE PUBLICIDAD: Pilar León
Dirección, Administración, Distribución y Publicidad: Recaredo, 20, 2^o- 4, 5 y 6. 41003 Sevilla.
 Tel.: 954 53 98 47 / 98 72 22
 Fax: 954 53 31 43
 ISSN 1575-9377
 Depósito Legal: SE-3043-99
Mujerempresadora en Internet: www.mujerempresadora.net
E-mail: mujerempresadora@mujerempresadora.net
 redaccion@mujerempresadora.net
 digital@mujerempresadora.net

Sorteos ahorro 2008



Donde siempre brilla el sol sólo pueden llover regalos

Ahorra con tu Cuenta Corriente, Libreta de Ahorro Ordinario, Cuenta Joven o Ahorro Infantil de Cajasol y participa en el sorteo de todos estos regalos.

¡¡4 sorteos anuales!! ¡¡2.644 regalos!!

Primer sorteo: 15/04/08



Cajasol

Infórmate.

Bases del sorteo disponibles en www.cajasol.es

www.cajasol.es
901 21 48 48

Mujeres saharauis

Cuando pensamos en países árabes, por desgracia, se nos viene a la cabeza la difícil situación que en algunos de ellos sufren las mujeres. No obstante, todos sabemos que generalizar nunca es bueno ni justo y una excepción a la regla la podemos encontrar mucho más cerca de lo que nos imaginamos.

Hace poco un amigo mío ha ido a visitar los campamentos de refugiados en el Sahara. Además de ser una de las experiencias más impresionantes de su vida, según cuenta, ha podido ver, de primera mano, como es el día a día de hombres, mujeres y niños que tienen que sobrevivir rodeados de desierto.



Y resulta increíble ver cómo, en ese ambiente hostil, han conseguido crear sus hogares y ocuparse de la salud y de la educación de sus hijos. Un ejemplo de ello es que un porcentaje altísimo de saharauis han salido del analfabetismo y son muchos los enviados a universidades extranjeras para licenciarse y luego volver y ser más útiles a su país.

Todo esto es en buena parte gracias a las mujeres saharauis que tienen un importante papel en la dirección de los campamentos y, en general, una gran influencia en política. Un ejemplo de ello puede ser el Frente Polisario o la Unión Nacional de Mujeres Saharauis cuyo objetivo es apoyar la emancipación femenina y concienciar a las mujeres de su papel activo en la sociedad.

Lo mejor es que parece que todo esto funciona: por ejemplo, la escuela 27 de Febrero da cada año a muchas mujeres herramientas para adoptar ese papel activo en la vida política y social y muchas costumbres, como el uso del velo o los matrimonios acordados, han sido abolidos.

En realidad no tendría que parecernos raro. Siempre se ha dicho que las mujeres somos más resistentes y sabemos afrontar mejor las situaciones difíciles. No sé con seguridad si esto es cierto o no, pero, sin duda, estas mujeres han conseguido superarse a sí mismas y han alcanzado un importante papel en su sociedad aprovechando la coyuntura de la complicada historia que ha sufrido su pueblo: mientras los hombres ocupaban los puestos en el ejército, tuvieron que organizar los campamentos y asegurar su supervivencia y la de sus hijos.

Escuchar la historia de estas valientes mujeres me hace esperar y creer que en un futuro pueda ocurrir lo mismo en otros países donde ahora reina el radicalismo islámico y donde las palabras mujer e independencia no pueden ir juntas en una misma frase. Afortunadamente hay muchas mujeres que pueden seguir sus creencias sin renunciar a la libertad; por todas las demás hay que seguir luchando para que, como las mujeres saharauis, puedan adoptar el papel de igualdad que les corresponde en cualquier sociedad. □

Gloria Bellido Zanin
redaccion@mujeremprendedora.net

A PROPÓSITO DE....

CUESTIÓN DE JUSTICIA

Los juzgados españoles están paralizados. En siete comunidades autónomas se ha parado, prácticamente la actividad judicial a causa de la huelga de funcionarios y el retraso que se acumula será ya, irremediablemente, para años. Y todo ello en detrimento de los ciudadanos.

Registro de nacimientos, despidos improcedentes, permisos carcelarios y un largo etcétera de perjuicios los que atienden una decisión de la justicia. Ya era lenta la justicia en nuestro país, ya había que esperar,

pero ahora el retraso ha aumentado. El Ministerio de Justicia ha demostrado una ineficacia supina en la negociación de esta crisis.

Los funcionarios piden un aumento de 200 euros

en su salario que, con la que está cayendo, puede asegurarles una forma de afrontar la pérdida del poder adquisitivo ante la galopante subida de los precios. Esta huelga ha puesto además en evidencia que no es lo mismo el sueldo de un funcionario de justicia en una comunidad que en otra, lo que causa un agravio comparativo sin justificación.

No parece que convenga a la justicia ni que beneficie a los ciudadanos una huelga de esta envergadura en un sector en el que ya las cosas iban lentas para perjuicio de esos mismos ciudadanos y de la justicia, y corresponde ahora a la administración encontrar una solución y, mejor, lo antes posible. □



Uno de cada tres autónomos es mujer



Un tercio de los trabajadores dados de alta en el Régimen Especial de Autónomos (RETA) en 2007 es mujer. Son datos difundidos el pasado mes de marzo por la Federación Nacional de Trabajadores Autónomos (ATA), que apunta que el número de mujeres españolas que decidieron incorporarse al mercado laboral en el Régimen de Autónomos durante el pasado año aumentó un 5,2%, hasta los 1.010.737 trabajadoras, crecimiento que duplicó el experimentado por los varones, un 2,6%.

Así, de las 105.044 nuevas altas de autónomos en 2007, 49.686 estuvieron prota-

gonizadas por mujeres, lo que supone el 47,3% de las nuevas altas frente a las 55.358 altas de varones, el 52,7%. Según explica ATA este diferencial se repitió en todas las comunidades autónomas españolas. Para la coordinadora del Área de Mujer de ATA, Candelaria Carretera, la incorporación de la mujer a la vida laboral a través del trabajo autónomo es "cada vez más frecuente" y apuntó que tanto el Estatuto del Trabajo Autónomo, que entró en vigor el pasado mes de octubre, como la Ley de Igualdad "han conseguido dignificar el trabajo de la mujer y especialmente de las autónomas, las grandes olvidadas de la población activa". □

Joven, con estudios elementales, ocupada en el sector servicios

Dos de cada tres nuevos puestos de trabajo creados el año pasado fueron ocupados por mujeres, la mayoría de las edades comprendidas entre 18 y 30 años, empleadas en el sector servicios y con una jornada laboral a tiempo completo. Estas son las principales conclusiones del 'II Informe sobre el perfil de la mujer trabajadora' elaborado por la empresa de empleo temporal Adecco que recuerda que en 2007 las mujeres ocuparon el 65% de los nuevos empleos, lo que supone la tasa de empleo femenino más alta de España en los últimos once años y que las mujeres ocupadas alcancen los 8,4 millones. Por otro lado, este importante crecimiento no ha impedido que la tasa de paro femenino siga siendo casi el doble que la masculina: el paro entre las mujeres es del 11% frente al 6,83% de los hombres,

según datos del INE.

Más de la mitad de las mujeres contratadas por Adecco en 2007 fueron mujeres jóvenes entre 18 y 30 años, el 11% entre 36 y 40 años y el 17,8% tenían más de 40 años. Del total de las ocupadas por esta empresa, cerca de la mitad (46,35%) poseen estudios elementales frente al 13,9% con estudios universitarios y el 9,1% con estudios de formación profesional. El sector servicio es el que proporciona más empleo a las mujeres (51%), seguido de la industria (30,9%) y la hostelería (14,5%), según Adecco. □





IMAGEN DE LAS GALARDONADAS JUNTO A GASPAR ZARRÍAS, MICAELA NAVARRO Y SOLEDAD RUIZ

Andalucía se viste de Meridianas

Un año más, y ya van once, el Instituto Andaluz de la Mujer ha vuelto a subir al podio de honor a mujeres que han sabido imponerse a la trama de lo cotidiano con dedicación e ingenio, y a diversos colectivos que han propiciado la puesta en marcha de actividades y proyectos dirigidos a una mayor igualdad entre mujeres y hombres. Son los Premios Meridiana, entregados el pasado mes de marzo en Sevilla y que cada año llegan a nuestra Comunidad de la mano del Día Internacional de la Mujer en forma de reconocimiento con nombre propio.

En esta ocasión la ceremonia de entrega estuvo presidida por el consejero de la Presidencia del Gobierno andaluz, Gaspar Zarrías; la consejera para la Igualdad y Bienestar Social, Micaela Navarro; y la directora del Instituto Andaluz de la Mujer, Soledad Ruiz.

Las asociaciones de mujeres rurales fueron las primeras protagonistas de la noche en recoger su galardón, otorgado en la modalidad de iniciativas públicas y privadas en defensa de la Igualdad. Ceres Andalucía (COAG), Ademur (UPA) y Amfar (Asaja) fueron las asociaciones premiadas, encargándose de recoger el reconocimiento sus presidentas, M^a Carmen Román, Montserrat Moyano y Lola Merino, respectivamente. En la modalidad de iniciativas en medios a favor de la igualdad se ha dis-

tintuido al programa 'Voces de Mujer' de Radio Córdoba, por su trabajo periodístico a favor de la igualdad. Por su parte, en la modalidad de programas educativos, de sensibilización social y de cooperación al desarrollo se ha reconocido la labor de María Alcázar Cruz Rodríguez, catedrática en la Universidad de Jaén y directora actual de la sede de la UNIA en Baeza. El Consejo Empresarial de la Mujer, integrado en la Confederación del Empresariado de la Provincia de Almería, ha sido premiado en la modalidad de iniciativas empresariales o tecnológicas a favor de la igualdad, por ser un canal impulsor de las iniciativas de emprendedoras y empresarias. Ya en la modalidad de iniciativas de producción artística, cultural o deportiva se ha distinguido a Aurora Luque Ortiz, poetisa malagueña, experta en el mundo clásico. Por su parte, en la modalidad de iniciativas que contribuyan a la erradicación de la violencia de género se ha distinguido a la Asociación Acción Alternativa de Sevilla por su programa por los buenos tratos en contra de la violencia de género. El Premio Especial ha recaído en la secretaria general de Políticas de Igualdad del Gobierno de España, Soledad Murillo, socióloga, feminista e impulsora de los Estudios de Mujeres, por su dilatada trayectoria personal, política y profesional de compromiso con la igualdad. □



SOLEDAD MURILLO



EN DOS PALABRAS...

Adelaida de la Calle

Rectora de la Universidad de Málaga

1. Acaba de hacerse de nuevo con el rectorado de la institución. ¿Por qué cree que no ha tenido opositor en las urnas? Creo que el grado de satisfacción de la comunidad universitaria con mi gestión es alto y por eso me han respaldado todos los sectores. También pienso que los miembros de la Universidad de Málaga me han dado un voto de confianza porque tenía muchos proyectos que llevar a cabo y con la renovación del mandato se pueden desarrollar. □

2. En España hay más mujeres que hombres en la Universidad y sacan mejores notas. ¿Cómo se explica que las mujeres no se hayan incorporado plenamente al mundo laboral y sigan teniendo el techo de cristal?

Tiene una explicación muy sencilla. La mujer se sigue ocupando de la mayor parte de la intensidad del hogar y de la familia. Por eso es muy importante poner en marcha medidas que procuren la conciliación laboral. En la Universidad de Málaga lo intentamos y, por ejemplo, hemos ampliado la baja maternal.

3. ¿Cómo ve el futuro de la mujer en el mundo universitario?

Cada vez mejor. No hay que olvidar que, aunque luego se encuentren con dificultades, hay más mujeres que hombres en la Universidad y además sacan mejores notas. Si logramos conciliar lo máximo posible, el futuro es muy positivo. □

LA VENTANA

¿Trabajo o hijos?

Isabel García



Obligadas a elegir. Esta es la triste realidad de un tercio de las mujeres andaluzas, según se desprende de una investigación del Centro de Estudios Andaluces que afirma que un tercio de éstas ve la maternidad como un obstáculo para su carrera profesional. No es ni mucho menos una buena noticia para los estrechos índices de maternidad españoles. Una información que contrasta con el deseo de tener hijos de las mujeres que hoy estamos en edad reproductiva y que según el mismo estudio es el mismo que manifestaron nuestras madres décadas atrás. La diferencia es que entonces se tenían y hoy muchas mujeres se quedan sólo con eso, con el deseo. Tienen razones para ello, pero sobre todo obstáculos. Las cifras lo dicen todo, porque un 28% de las españolas afirman que la crianza de los hijos ha limitado sus oportunidades de promoción laboral. La maternidad como opción y no como destino biológico es pues, una tendencia que se consolida en nuestro país. Lo lamentable es que se haya convertido en una opción obligada, tomada por miedo a ser expulsadas de un mundo laboral en el que a pesar de las leyes protectoristas es frecuente que a una embarazada no se le renueve el contrato aunque no cueste un euro contratar a otra persona mientras dura la baja. Hasta que esto no cambie, hasta que las referencias a la maternidad se hagan extensivas a la paternidad, las mujeres seguiremos obligadas a elegir. □

Cepes Andalucía lleva la paridad a sus órganos de Gobierno

Cepes Andalucía aprobó el pasado marzo en Junta Rectora un acuerdo de paridad de género en la composición de sus órganos de Gobierno. Como resultado de esta nueva medida, la Junta Rectora de Cepes-A, máximo órgano de representación y gobierno de la entidad, pasará a estar compuesta por 30 personas, dos por organización, debiéndose designar por tanto un hombre y una mujer a tal fin.



ANTONIO ROMERO, PRESIDENTE DE CEPES-A

Antonio Romero, presidente de la Confederación, destacó la importancia de esta medida de responsabilidad social, "pues como agente social tenemos que ser avanzadilla en la toma de este tipo de decisiones", de acuerdo a la Ley para la Promoción de la Igualdad de Género en Andalucía, aprobada el pasado mes de mayo de 2007, que establecía una política de cuotas en los

centros directivos del ámbito de la Administración Pública y recomendaba lo propio en el sector privado. Para Romero es crucial que los órganos de una patronal empresarial como Cepes Andalucía adopten este tipo de medidas, pues "nosotros seremos un espejo para las miles de empresas que aglutina el sector de la Economía Social andaluza y que, sin duda, irán adquiriendo este tipo de medidas sociales como parte de su propia cultura empresarial y su modo de hacer gestión". □

Sólo el 21% de las discapacitadas son activas

Se calcula que en España poco más de un millón de mujeres conviven con algún tipo de discapacidad. De éstas sólo dos de cada diez son activas, (21,7%) una cifra muy por debajo a la de las mujeres globalmente consideradas, en las que la tasa de actividad es de un 44%. Son los últimos datos al respecto de la Encuesta de Población Activa (EPA) facilitados por Grupo Sifu, uno de los centros especiales de empleo más importantes que hay que en España. Del pequeño porcentaje de mujeres con discapacidad que son acti-

vas (21,7%) destaca el alto índice de paro que es del 20%, situándose 7 puntos por encima a la de los hombres sin discapacidad. Las cifras son claras e indican que las discriminaciones en el mundo laboral que sufren las mujeres por su condición se ven agravadas en el caso de las mujeres que tienen algún tipo de discapacidad. Más de la mitad de las mujeres activas que tienen alguna minusvalía ocupan puestos de trabajo poco cualificados o remunerados, mientras que el 21% están empleadas en el sector de los servicios. □



QUEDA DICHO



"Nunca dejaré de tener esperanza, creo que hay que abrir puertas, todas las puertas: las de la mente, las de la música, las de la diplomacia, las de la economía y las del individualismo. Porque la gran catástrofe se produce cuando la gente no hace nada, no se mueve"

Noa Cantante

Conversaciones entre hombres y mujeres en Cajasol

El pasado mes de marzo el salón de actos de Cajasol en Sevilla acogió el primero de los cuatro actos que conformarán las 'Conversaciones entre Mujeres y Hombres', una iniciativa puesta en marcha por Cajasol y el Foro Clara Campoamor con el objetivo de poner sobre la mesa, los temas más candentes relacionados con la igualdad, a través de participantes de primer nivel. En esta primera cita, tras la bienvenida del presidente de Cajasol, Antonio Pulido, intervinieron la secretaria general de Políticas de



IMAGEN DEL ACTO

Igualdad del Ministerio de Trabajo y Asuntos Sociales, Soledad Murillo de la Vega, y el consejero de Economía y Hacienda de la Junta de Andalucía, José Antonio Griñán. Actuó como presentadora y moderadora, la consejera de Estado y Presidenta del Foro, Amparo Rubiales. Las próximas tres citas que compondrán este ciclo de 'Conversaciones' tendrán como hilo conductor la violencia de género, la pervivencia de valores masculinos en la sociedad y las dificultades para la igualdad en las diferentes etapas de la vida, respectivamente. □

El 52% de las mujeres demandan puestos de profesionales

A la hora de buscar trabajo cualificado existe una considerable variación entre los hombres y las mujeres. Mientras que los primeros solicitan una ocupación dentro de la categoría de los cuadros básicos, representando un 53,64% del total de las solicitudes realizadas durante el pasado mes de enero, las mujeres prefieren más los trabajos que desempeñan los expertos sin autoridad o los profesionales, alcanzando un porcentaje del 52,37% de las demandas realizadas por este colectivo, según los datos facilitados por el Ministerio de Trabajo y Asuntos Sociales a la Confederación de Cuadros y Profesionales. Las categorías menos solicitadas entre

hombres y mujeres son las de directivos expertos, mandos intermedios y supervisores expertos y directivos y mandos no expertos, representando sólo un 13,51% de las solicitudes. También hay que destacar que las mujeres han solicitado más empleo para ocupar puestos de cuadros que los hombres a lo largo de 2007, una tónica que se ha repetido en el mes de enero de este año. □



LA CIFRA

81,5%

De las mujeres de más de 16 años dedican 28 horas semanales a las tareas del hogar según el Instituto Nacional de Salud

PROTAGONISTAS

Chiara Lubich



La italiana Chiara Lubich, fundadora y presidente del movimiento católico de los Focolares, falleció el pasado marzo en su casa de Rocca di Papa, a las afueras de Roma, a los 88 años de edad. Esta corriente tiene presencia en prácticamente todos los países de Europa, en una decena de Asia y Oriente Medio, en un número similar en África y en casi toda América. A lo largo de su vida, ha recibido distinciones como el premio a la Educación por la Paz que le otorgó la UNESCO en 1996. □

Susana López

La Asamblea de la Asociación de Empresarias de Sevilla (AES), que cuenta con más de 400 asociadas, reeligió el pasado marzo como presidenta a Susana López, que afronta así su tercer mandato consecutivo al frente de la organización. Un mandato que ha tenido como eje principal el convertir a la AES en un referente cercano para las propias empresarias, a través del cual sus capacidades y potencialidades emprendedoras sirvan de modelo y tengan un efecto multiplicador. □



Beatriz Sotelo

La chef Beatriz Sotelo del restaurante "A Cambre" (A Coruña), se ha proclamado ganadora de la Gran Final perteneciente a la segunda edición de Concurso Cocinero del Año, una apasionante jornada gastronómica celebrada en el espacio BCN Vanguardia del Salón Restaurama, dentro de la Feria Alimentaria de Barcelona. Sotelo ha sido reconocida como la mejor chef entre otros siete finalistas. □





ECONOMÍA SOCIAL

Mujer y cooperativismo

El nivel del termómetro del cooperativismo en femenino ha subido en los últimos tiempos. Este mes te adentramos en esta fórmula jurídica en la que valores como democracia, igualdad y ayuda mutua son los protagonistas. Y lo hacemos de la mano de nombres propios de mujeres que hoy luchan por sacar adelante sus cooperativas, sociedades que les han permitido participar en ámbitos del mercado laboral como el financiero o el directivo, apenas copados por la mujer

“Hay temas complejos de justicia social, muchos de los cuales las cooperativas han intentado solucionar históricamente y deben seguir haciéndolo. Uno de ellos tiene que ver con la desigual posición de las mujeres en todo el mundo. Las mujeres son desproporcionadamente evidentes entre

los pobres; proporcionan más que su parte de mano de obra, remunerada, infrarremunerada y no remunerada, en la mayoría de las economías su capacidad de controlar sus propias vidas es a menudo muy limitada". Estas palabras se incluyen en la Declaración de Manchester de la ACI sobre la identi-

dad y cultura cooperativa (1995). Ésa es la que las mujeres hemos logrado encontrar nuestro hueco haciendo efectivo un sabio refrán que afirma que la unión hace la fuerza, aplicándolo a la economía a través del cooperativismo. Un modelo de negocio éste en el que los valores de la democracia, igualdad,

responsabilidad, ayuda mutua o equidad marcan la filosofía de este tipo de empresas, datadas las primeras de la mitad del siglo XIX, cuando en Inglaterra nacen las primeras cooperativas de consumo. Desde entonces, el cooperativismo se ha convertido en una fórmula de autoempleo colectivo que atrae ya al 17% de la población mundial, porcentaje que según el informe de Coceta 'Estudio sobre la realidad social y laboral de las mujeres en el cooperativismo de trabajo asociado en España' es miembro de algún tipo de cooperativa. Y es que según afirma el informe, existen más de 60.000 cooperativas de trabajo en Europa que emplean a más de 1.500.000 personas y más de 10.000 nuevas empresas han sido creadas en nuevas áreas de servicios a personas en los últimos años. En España, según Coceta, las cooperativas constituyen una fuerza empresarial del orden de 25.000 empresas, en cuyo seno desarrollan su trabajo más de 280.000 personas, de las que cerca de 18.000 son de trabajo asociado integrando el 95% del empleo cooperativo, unos 266.000 empleos.

Los estudios existentes, a nivel estatal y europeo, muestran que el cooperativismo es un instrumento muy dinámico de creación de empleo y de desarrollo del espíritu empresarial, además de

presentar grandes potencialidades como herramienta para el desarrollo de nuevos yacimientos de empleo, así como para la integración social y laboral de colectivos más desfavorecidos como son las mujeres. La evolución en nuestro país de la estructura económica y los modelos de consumo han posi-

“ EL COOPERATIVISMO SE HA CONVERTIDO EN UNA FÓRMULA DE AUTOEMPLEO COLECTIVO QUE ATRAE YA AL 17% DE LA POBLACIÓN MUNDIAL ”

ibilitado la emergencia de nuevos sectores, áreas y puestos de trabajo, fundamentalmente en el sector terciario, cuyos contenidos y condiciones han favorecido la inserción laboral de la mujer.

Así es que como hoy, el cooperativismo, se ha convertido en una de las alternativas que se plantean las mujeres de forma generalizada ante la realidad a la que se enfrentan a la hora de abordar el mercado de trabajo. Una realidad caracterizada por un mayor desempleo femenino que masculino,

segregación del mercado de trabajo con sectores muy masculinizados, poca presencia en puestos de responsabilidad, temporalidad y economía sumergida, entre otros. Una realidad que ha convertido el autoempleo a través de empresas cooperativas en una solución al desempleo de muchas mujeres que aprovechan los pilares de esta rama de negocio dentro de la Economía Social: cooperación, autonomía de gestión, procesos de decisión democrático y primacía de la persona y del trabajo sobre el capital, así como flexibilidad de sus estructuras y capacidad de adaptación a las nuevas circunstancias laborales.

Y es que la confluencia mujer-cooperativismo constituye una de las fuentes fundamentales de renovación y transformación de esta sociedad, no sólo en lo que se refiere a la profundización de la democracia y la libertad auténtica, sino también por el aprovechamiento de las sinergias que se producen entre ambas, proporcionando alternativas creativas y novedosas. Las cifras ratifican el éxito de esta unión mujer y cooperativismo, principalmente desde el año 90, década a partir de la cual se observa un constante aumento de la presencia de las mujeres en las cooperativas, de las cuales en torno al 20% cuenta con una plantilla compuesta por más del 75% de mujeres. Además, de acuerdo con el último estudio publicado por Coceta, el porcentaje de mujeres en cooperativas representa el 48% sobre el total de las plantillas, y la media de mujeres que ocupan cargos



ROCÍO SANTOS, ANA SÁNCHEZ Y ANTONIA QUINTANA, LAS SOCIAS DE LA COOPERATIVA M30M

"La cooperativa permite abordar el proyecto de forma compartida, con lo que te sientes más segura y puedes conseguir llegar a más"

Ana Sánchez (M30M)

de dirección es superior en las cooperativas que en las demás fórmulas empresariales, situándose actualmente en un 36%.

En cuanto al reparto de sectores, las mujeres representan el 62% del total de la mano de obra del sector cooperativo de servicios, y el 36% del sector



ANA LORENZO, PRESIDENTA DE OBSERVA, JUNTO A LA PLANTILLA FEMENINA DE LA COOPERATIVA

trucción y en industrias como metal y gráficas.

EN PRIMERA PERSONA

Pero más allá de las cifras, el cooperativismo son nombres propios. Nombres de mujeres que cada día luchan para sacar adelante las cooperativas que un día pusieron en marcha. Nombres de mujeres a las que hoy les ponemos algunas de las caras y algunos de esos

"Las cooperativas también son influenciadas por la comunidad en la que nos encontramos (...) todavía cargamos con las desigualdades por el sistema patriarcal"

Ana Lorenzo (Observa)

tantos nombres y apellidos que han ejercido y ejercen un papel primordial en el marco de la Economía Social.

industrial. En este último sector, el 67% de las mujeres son socias y el 28% asalariadas, mientras que en el sector servicios las asalariadas son hasta el

59% y las socias sólo el 37%. La presencia de las mujeres es mayoritaria en el sector de la enseñanza, servicios, textil, sanidad y es marginal en cons-

Lo hacemos a través de cuatro ejemplos repartidos por la geografía andaluza. Cuatro ejemplos de cooperativas de nuestra Comunidad que, además

Entrevista a Teresa Páez, presidenta de Amecoop-Andalucía

"Necesitamos movernos en cuanto a representación de la mujer"

Mujerempredadora: ¿Cuál ha sido el papel histórico de las mujeres en el cooperativismo andaluz?

Teresa Páez: Sobre todo un papel de mucho esfuerzo apoyando proyectos pero desde la barrera, un esfuerzo invisibilizado en tanto en cuanto estábamos ahí pero no en la presidencia o gerencia de las distintas cooperativas, haciendo muchos esfuerzos para que nuestras cooperativas siguieran adelante. Ya hoy afortunadamente estamos en la lucha de que esto no sea así. El mundo cooperativa ha sido muy mas-

culino y necesitamos movernos en cuanto a representación de la mujer.

ME.: ¿Cuál es el perfil de la mujer cooperativista andaluza?

T.P.: Nuestra asociación acoge a mujeres de 25 a 65 años, pero la media de nuestras asociadas es de entre 35 a 45 años. Entre ellas hay además un gran porcentaje de mujeres universitarias, así como mujeres con estudios medios y primarios. Lo cierto es que se está ensanchando esa banda de mujeres con estudios superiores que se decantan por la cooperativa.

ME.: ¿Por qué sectores puján más las mujeres cooperativistas en Andalucía?

T.P.: El sector servicios es en el que más mujeres nos concentramos, una tendencia que queremos ir cambiando aunque lo cierto y verdad es que en Andalucía, independientemente del género, es en este sector donde se encuentra el yacimiento económico más importante. Por otro lado, y ante la ley de dependencia, el sector sanitario está adquiriendo una cuota cada vez mayor, al igual que el de la construcción, en el que ya hay muchas mujeres.

de ser miembros de la Federación Andaluza de Trabajo Asociado (FAECTA), tienen en común incluir nombres

“En el tema de la conciliación ocurre como en la sociedad en general, existe legalmente igualdad de derechos y obligaciones pero en la práctica no se cumple”

Pepa Fernández (ICEP)



PEPA FERNÁNDEZ, DE LA COOPERATIVA ICEP, JUNTO A UNA DE SUS SOCIAS

femeninos en su lista de socios. M30M es una de ellas, una enseña de Málaga dedicada a la producción audiovisual especializada en videos documentales con objetivos formativos así como en la consultoría de comunicación. Una cooperativa nacida en el año 2002 y en la que tres de sus cuatro socios actuales son féminas. Hablamos de Ana Sánchez, Rocío Santos y Antonia Quintana, tres jóvenes que en su día decidieron decantarse por la fórmula cooperativa por ser ésta "la figura empresarial que se ajustaba a nuestra filosofía y valores empresariales" como son "demo-

cracia, participación, interés por la comunidad y libre adhesión".

Dice Ana Sánchez, socia fundadora de M30M, que una de las principales ventajas de optar por la cooperativa como modelo de empresa es que "permite abordar el proyecto de forma compartida, con lo cual te sientes más segura y puedes conseguir llegar a más, ya que entre todas es más fácil cubrir las múltiples necesidades que tiene una empresa". Por otro lado, apunta Ana al

"trabajo en equipo" y a la participación del mismo en el planteamiento de las metas, una circunstancia que en virtud de esta emprendedora "produce mayor motivación".

Ana Lorenzo es otra de esas mujeres cooperativistas y observa su empresa, una enseña que comparte junto con tres socios más. Afincada en Cádiz, desarrolla su actividad desde el año 2001 en tres áreas de trabajo: la formación, la investigación de mercado y

ME.: ¿Quién tiene más miedo a emplear el término empresario/a a la hora de hablar de cooperativas, los hombres o las mujeres?

T.P.: En mi opinión ya no existe ese miedo. Ni en hombres ni en mujeres. Y lo digo desde la experiencia porque provengo de un sector como el de la enseñanza que siempre se ha entendido como un servicio público en el que hablar de empresa hace unos años era 'tabú'. Hoy esto ya no ocurre, porque está claro que somos una empresa y como tal tiene que obtener beneficios para seguir creciendo.

ME.: Se dice que es más fácil conciliar en una cooperativa, ¿hasta qué punto eso es cierto?

T.P.: Es cierto que tenemos las estructuras, sobre todo a nivel ideológico. Esto lo facilita pero ni mucho menos es fácil, todavía estamos lejos de esa conciliación precisamente por el modo en el que entendemos la misma. La vida



real dice que la conciliación sólo atañe a las mujeres y hasta que no logremos pasar de conciliación a corresponsabilidad no será fácil compatibilizar vida familiar y laboral, ni en cooperativas ni en otros modelos de negocio.

ME.: ¿Cómo se equilibra el poder en las cooperativas entre mujeres y hombres?

T.P.: No es una cuestión de equilibrio

sino de posibilidades. No es que las mujeres no queramos acceder a puestos de responsabilidad es que no pueden más porque tienen una doble jornada que resulta imposible compatibilizar con el reparto de tareas tal y como está montado. Para llegar al poder las mujeres tienen que decidir que dejarán una parte de su espacio personal para ello, y lo están decidiendo, pero sólo cuando se tiene muy claro. □

"Las cooperativas son empresas con un fuerte compromiso social desde su nacimiento que se expresa en la gestión democrática"

Anabel Carrillo (Arca Gestión)

estudios sociales y el desarrollo local. Consciente de la importancia de trabajar en su propia empresa "bajo una fórmula totalmente democrática y por tanto igualitaria", Ana, que ejerce hoy de gerente y presidenta de la empresa, y los suyos se decantan por el cooperativismo. Y lo hacen porque, como apunta, "coincide" con su "filosofía de vida". "Ponemos en práctica los valores importantes para nuestro desarrollo personal, profesional y social, que coinciden plenamente con los valores cooperativos", explica. La presidenta de Observa define este modelo de negocio como "la mejor fórmula para las mujeres", como "una alternativa para que las mujeres se agrupen y formen sus empresas, disfrutando de los valores de responsabilidad democrática, consenso y negociación, igualdad, trabajo en equipo y solidaridad".

Netamente femeninas son las cooperativas Arca Gestión e ICEP, la primera localizada en Córdoba y la segunda en Sevilla. Anabel Carrillo, Asunción Ariza y Dolores Cruz son las tres socias de Arca Gestión, una empresa consultora que elabora proyectos de desarrollo y estrategias territoriales y especializada en la gestión integral de proyectos innovadores a favor del empleo fundada en el año 2000 y cuya historia arranca en una "empresa privada" en la que las tres socias se conocieron hace trece años. Son palabras de Anabel Carrillo, quien explica la elección de este modelo de negocio por ser "empresas con un fuerte compromiso social desde su nacimiento, que se expresa en la gestión democrática y compartida por todos sus socios".

ICEP, por su parte, es una consultoría de formación especializada en el diseño, planificación e impartición de programas de formación. Comandada por tres mujeres -Pepa Fernández, Sandra Monteseirín y Clara Jiménez- la forma jurídica de esta enseña "siempre" se tuvo



LAS TRES SOCIAS DE ARCA GESTIÓN JUNTO A DOS DE LAS EMPLEADAS DE LA COOPERATIVA

clara, por "claridad y convicción" y "por compartir la filosofía y los principios cooperativos". Así se explica Pepa Fernández, quien preguntada por las ventajas de este modelo empresarial señala a la creencia que apunta a que en las cooperativas hay más facilidad para conciliar vida familiar y profesional. Dice Pepa que esto "no siempre es así", que "ocurre como en la sociedad en general", que existe "igualdad de derechos y obligaciones legalmente pero que en la práctica no se cumple".

“ LA CONFLUENCIA
MUJER Y
COOPERATIVISMO
CONSTITUYE UNA DE LAS
FUENTES DE RENOVACIÓN
Y TRANSFORMACIÓN DE
ESTA SOCIEDAD ”

Son cuatro ejemplos de cooperativas con sello femenino, tanto en el apartado de socios como en el de gerencia. Una circunstancia que no les impide esbozar un discurso en el que la palabra desigualdad se hace protagonista, negando la consideración de que el poder esté equilibrado en las cooperativas entre hombres y mujeres. En este sentido, apunta Ana Lorenzo, gerente de Observa, que a pesar de que en esta fórmula jurídica la mujer debe contar con igualdad de trato tanto en lo económico como en lo social, "lo cierto es que las cooperativas también son influenciadas por la comunidad en la que nos encontramos, y por tanto todavía

cargamos con las desigualdades impuestas por el sistema patriarcal dominante en nuestra sociedad".

Similar es el discurso de Ana Sánchez de M30M, señalando que "en general el poder suele estar en manos de hombres, incluso en aquellas cooperativas con amplia mayoría de mujeres". Con todo, afirma que "esta tendencia está cambiando cada vez más e igualando el equilibrio del poder, aunque queda mucho por recorrer". A ese mismo camino hace referencia Anabel Carrillo de Arca Gestión: "La incorporación de la perspectiva de género en el acceso al mercado laboral, la implantación de otros modelos empresariales que permitan la conciliación de la vida laboral y privada, la adopción de medidas de reparto del trabajo productivo y reproductivo entre hombres y mujeres, y la superación de la segregación vertical y horizontal en el empleo, son algunos de los factores que aún determinan esta situación".

Con todo, lo cierto y verdad, es que en un medio económico mundializado y en tan rápido cambio, las cooperativas se han visto obligadas a adaptarse y procurar ser más competitivas e innovadoras. Se han dado cuenta de que desarrollando las potencialidades de las mujeres y fortaleciendo su capacidad productiva se benefician ellas mismas. Implicando a un número mayor de mujeres en puestos decisivos y directivos, se amplían los horizontes de las cooperativas, se diversifican sus actividades y se refuerza su papel social. □

Isabel García

programa formación CONTINUA 0108



CEA Confederación de
Empresarios de Andalucía

La Confederación de Empresarios de Andalucía (CEA) y sus organizaciones territoriales desarrollan un amplio Programa Formativo destinado a trabajadores ocupados de cualquier sector o rama de actividad, que deseen mejorar sus competencias y especialización profesional.

formación CONTINUA 0108

Este programa consta de una gran variedad de cursos, agrupados en las siguientes **ÁREAS TEMÁTICAS:**

- ADMINISTRACIÓN
- CALIDAD
- CONTABILIDAD Y FINANZAS
- FISCALIDAD
- FORMACIÓN
- HABILIDADES DIRECTIVAS
- HOSTELERÍA
- IDIOMAS
- LOGÍSTICA
- MARKETING COMUNICACIÓN Y ATENCIÓN AL CLIENTE
- MEDIOAMBIENTE
- NUEVAS TECNOLOGÍAS PARA PROFESIONALES
- OFIMÁTICA EMPRESARIAL
- PATRIMONIO Y URBANISMO
- PREVENCIÓN DE RIESGOS LABORALES
- RECURSOS HUMANOS Y GESTIÓN LABORAL
- OTRAS ÁREAS

ESTOS CURSOS SE IMPARTEN EN LAS SIGUIENTES MODALIDADES: Presencial, Mixta, Blended Learning, a Distancia y Teleformación.



INFORMACIÓN E INSCRIPCIONES

CONFEDERACIÓN DE EMPRESARIOS DE ANDALUCÍA (CEA)
C/ Arquímedes, 2. Isla de la Cartuja. 41092 Sevilla.
Tfno: 954 48 89 19 - Fax: 954 48 89 13
formacion@cea.es · www.cea.es

cursos gratuitos diploma acreditativo plazas limitadas



Unión Europea
FONDO SOCIAL EUROPEO



Servicio Andaluz de Empleo
CONSEJERÍA DE EMPLEO



ORGANIZACION TECNOLOGICA Y SERVICIOS, S.L.

MOBILIARIO DE OFICINA



SABEMOS COMBINAR A LA PERFECCIÓN
ELEGANCIA, FUNCIONALIDAD Y CONFORT

Polígono Industrial Parsi - Avda. de Parsi, 4 Polígono Mini Parsi- NAVE 13 SEVILLA

41016 - SEVILLA

Tel.: 954 511 922 Fax.: 954 260 620

web: www.otssl.net

EMAIL: info@otssl.net / otssl@otssl.net

RECURSOS HUMANOS

Dirigir en femenino

María Ángeles Tejada,
Consejera delegada del Grupo Select



Ya se ha pasado el mal sueño de las elecciones, y con la resaca a cuestas, como diría mi vecino Serrat, volverá el pobre a su pobreza y el rico a su riqueza y el avaro -que no son pocos- a sus divisas y la vida seguirá más o menos igual, porque después del espectáculo viene el final y se vuelve a empezar o sigue igual, como usted prefiera.

Pero algo se va quedando en los posos de las elecciones y sobre todo permanecen los errores, para que tomen buena nota. El primero es que la estrategia "macho", con perdón, autoritaria, un punto de agresividad, tremendamente competitiva, eso sí, individualista, porque el equipo sólo sirve para que brille el líder, con mucho paternalismo, con esos dejes de *pasar la mano* en la espalda y la otra en el bolsillo, controlando las "perras", éste modelo se está desfazando.

Cada vez se ven más mujeres en la política y eso es bueno, porque coincide con el liderazgo de este siglo, por tanto más emocionante, persuasivo, sin excesivas imposiciones, solidario y a la vez sólido, sin mucho tiempo para *ñoñeces*, cooperativo como las líderes africanas. Ojalá funcione en Liberia como en Chile y obviamente femenino no sólo porque lo encarnen mujeres, sino porque se basa en el diálogo y en la comunicación.

Hace ya muchos decenios que las mujeres nos vestimos también con pantalones, supongo que nos seguirá preocupando que no nos tiren más de la cuenta y presumiremos de saberlos llevar -cuando toca- pero eso equivale a más cosas y la primera es que sabemos sentirnos responsables.



Nos gusta interpretar a quien tenemos delante mucho más que fijarnos en qué ropa lleva o qué coche tiene en la puerta. Sabemos buscar la verdad detrás de los ojos porque nos preocupa mucho menos la apariencia y los

ciando es que la forma de dirigir en femenino, o sea escuchando sin dejar de estar atentas, convenciendo sin obviar el pragmatismo, combinando generosidad y firmeza y todo esto va a conformar el modelo, al que se van a apuntar en el futuro muchas empresarias y también muchos emprendedores del otro sexo, que están descubriendo que no existen valores masculinos o femeninos, sino que simplemente hay "valores" útiles que llevan al éxito y otros que están obsoletos y llevan al fracaso, como habrá podido constatar en estas semanas algunos políticos.

“CADA VEZ SE VEN
MÁS MUJERES EN LA
POLÍTICA Y ESO ES
BUENO, PORQUE
COINCIDE CON EL
LIDERAZGO DE
ESTE SIGLO”

signos externos y sobre todo nos encanta trabajar con todas y todos, para aportar valor y preocuparnos del único que hace sostenible un negocio, o sea el cliente.

Con o sin elecciones, las empresas debemos seguir generando riqueza, dando trabajo y ganando dinero para que todo el conjunto de la sociedad vaya mejor y si algo se está eviden-

Si existe un mínimo paralelismo entre el mundo empresarial y el político es que se ha constado una vez más que hombres y mujeres podemos equiparnos en derechos, pero cambia -como dice Mary Lou Quindam, fundadora de Just ask Woman- la forma de ejercerlos y eso lo saben muy bien los que venden cosas, pues el 85 % de las decisiones de compra en el mundo las tomamos las mujeres, por tanto ya les vale tenerlo en cuenta. □

LÍNEAS DESARROLLADAS POR LA D. G. DE FOMENTO DEL EMPLEO

Avance hacia la igualdad en el ámbito laboral

Pese a que las mujeres han ganado peso en el mercado de trabajo todavía queda un camino por recorrer, no sólo para lograr el pleno empleo de las mujeres, sino también para combatir problemas de igualdad de género

El avance hacia la igualdad entre hombres y mujeres en el ámbito laboral ha sido bastante positivo en los últimos años. Las mujeres, cada día más cualificadas, han ganado peso en el mercado de trabajo y ocupan posiciones laborales hasta hace poco tiempo reservadas, de iure o de facto, para los varones. Pero, como reconoce la Agenda Social Europea (2005-2010), todavía queda un camino por recorrer, no sólo para lograr el pleno empleo de las mujeres, sino también para combatir problemas de igualdad de género como las disparidades de retribución entre hombres y mujeres o los obstáculos a la conciliación de vida familiar y profesional de hombres y mujeres. Para el Gobierno de Andalucía, hacer efectiva la igualdad entre hombres y mujeres es un objetivo central, que recoge el Estatuto de Autonomía para Andalucía. Las políticas de la Consejería de Empleo tienen ante sí el reto de promover el empleo femenino, con calidad, removiendo los elementos de discriminación en contra de las mujeres y dando respuesta a los cambios económicos y sociales. Entre 2004 y 2007, se ha avanzado en el diseño e implementación de programas que, de forma específica, promueven el empleo en igualdad de la mujer.

El fomento del empleo de la mujer en condiciones igualitarias es uno de los pilares que sustenta la actuación que la Consejería de Empleo de la Junta de Andalucía canaliza a través de la Dirección General de Fomento del Empleo. En el período 2004-2007, se han

introducido nuevas disposiciones en los programas existentes y se han puesto en marcha medidas innovadoras para continuar avanzando por la senda de la igualdad y no discriminación de la mujer en el mundo laboral. Se da un paso importante para fomentar el autoempleo femenino. Primero de todo, con la puesta en marcha del Plan Más Autónomos, que ofrece un marco integrado de medidas para mitigar y eliminar todos los obstáculos que



frenan la creación de iniciativas de autoempleo (el acceso a la financiación, la falta de formación y de experiencia empresarial, la falta de sensibilización y valoración del autoempleo) y la consolidación y expansión de las iniciativas tras su puesta en marcha (dificultades de acceso de financiación para consolidarse y alcanzar tamaños rentables, déficit formativo en gestión o prevención de riesgos laborales, problemas de conciliación). La existencia de este esquema articulado de medidas a favor del autoempleo es un instrumento de primer orden para fomentar las iniciativas de las mujeres andaluzas. Además, el Plan Más Autónomos introduce las cautelas necesarias para

que la mujer sea partícipe preferente en los distintos programas y medidas.

Los incentivos a la contratación indefinida estable se han modificado para hacer frente a la baja representación de la mujer en ciertos sectores, dominados por el empleo de los varones, y a la alta temporalidad femenina. Para ello, se otorga carácter preferente a las contrataciones indefinidas con mujeres en sectores de industria y construcción.

Asimismo, se incentiva con carácter preferente la transformación en indefinidos de los contratos de mujeres que operan en sectores de alta temporalidad. Además, para dar respuesta a una situación singular de la vida laboral de la mujer, como es su incorporación o reincorporación en el mercado de trabajo tras la maternidad o supuestos asimilados, se han introducido incentivos a la contratación de mujeres en estas circunstancias, con independencia

del sector de actividad. Se han creado nuevos programas para fomentar la empleabilidad y la calidad en el empleo. En éstos, al menos el 50% del alumnado (o de las personas contratadas por las entidades beneficiarias para su ejecución) deben ser mujeres. En la misma línea, se ha modificado la regulación de las ayudas a los Proyectos y Servicios de Interés General y Social (disponiendo que al menos el 50% de las personas contratadas para llevarlos a cabo han de ser mujeres), así como la normativa reguladora de Escuelas Taller, Casas de Oficios y Talleres de Empleo (estableciendo que el 50% del alumnado ha de estar constituido por mujeres).□

50 años ayudando a cambiar el mundo.

Un plato de comida elimina el hambre de una persona. Un tractor, la de todo un pueblo. En Intermón Oxfam necesitamos personas dispuestas a luchar contra las causas de la pobreza, las injusticias, y no simplemente contra sus consecuencias. Necesitamos gente convencida de que es posible lograr que algún día los más desfavorecidos dejen de necesitar ayuda. Gente como tú. Gente IO.

Para uno



Para todo un pueblo



Para ayudar hoy



Para que algún día
nadie necesite
ayuda



Con el apoyo de tu empresa, podemos conseguirlo.

HAZ UNA APORTACIÓN para que nuestros programas de Acción Humanitaria lleguen a miles de personas en situación de emergencia.

FINANCIA proyectos de cooperación al desarrollo que cambiarán la vida de cientos de personas.

ASÓCIATE como Pyme a nuestro fondo *Transforma* y suma esfuerzos en favor de un mundo más justo y solidario.

COMPRA nuestros productos de comercio justo, postales solidarias, publicaciones o *Algo más que un Regalo* para sorprender a tus colaboradores.

Gracias al compromiso de empresas como la tuya, miles de personas podrán mejorar sus condiciones de vida. **GRACIAS** en nombre de todas ellas.

INFÓRMATE
www.IntermonOxfam.org/empresa
902 330 331


Intermón Oxfam
Soy IO

DOCUMENTO

Responsabilidad social de las empresas y diálogo social

Tras una larga negociación, las principales organizaciones sindicales y empresariales, así como el Gobierno de la Nación han firmado el Documento sobre Responsabilidad Social de las Empresas y el Diálogo Social



sobre las ventajas que ésta supone y los distintos instrumentos nacionales e internacionales existentes. Y todo ello, analizando y dando difusión a las buenas prácticas mediante el intercambio de experiencias. Además se propone estimular a las empresas para la elaboración de informes de RSE, fomentando especialmente el desarrollo de estas prácticas en las pymes.

Aporta, además, una definición de ésta. Teniendo en cuenta el carácter global de la RSE y, entendida ésta como una contribución y una oportunidad para el desarrollo sostenible, el crecimiento económico y la cohesión social, se puede definir la RSE como un conjunto de compromisos de diverso orden económico, social y medioambiental adoptados por las empresas, las organizaciones e instituciones públicas y privadas y que constituyen un valor añadido al cumplimiento de sus obligaciones legales, contribuyendo a la vez, al progreso social y económico en el marco de un desarrollo sostenible. Así como una serie de principios generales (voluntariedad, valor añadido, integración y eficiencia, adaptabilidad y flexibilidad, credibilidad, globalidad, dimensión y naturaleza social, dimensión y naturaleza medioambiental, e implicación y participación de los trabajadores).

Una nueva contribución para ayudar a las empresas en la mejora de las condiciones de trabajo, su participación social y solidaria y el desarrollo sostenible. □

En este documento se define a la RSE como "un conjunto de compromisos de diverso orden económico, social y medioambiental adoptados por las empresas, las organizaciones e instituciones públicas y privadas y que constituyen un valor añadido al cumplimiento de sus obligaciones legales, contribuyendo a la vez, al pro-

greso social y económico en el marco de un desarrollo sostenible".

Respecto a la promoción y el desarrollo de la RSE se establecen, entre otras medidas, la promoción de actividades conjuntas con los agentes sociales para identificar las prácticas y actuaciones que se inscriben dentro de la RSE, orientando



Ayuda a los que ayudan

Hace más de 10 años que pusimos en marcha el **Plan Ayuda**. Con él, todas las entidades sin ánimo de lucro disfrutaron de descuentos de hasta un 72,49% en sus envíos nacionales y un 20% en los internacionales.

Las cosas más sencillas están llenas de esperanza.

902 300 400 www.mrw.es

MRW
Generando confianza



DIRECCIÓN GENERAL DE SEGURIDAD Y SALUD LABORAL

El Prevebús del inmigrante

Dos autobuses recorrerán hasta finales de abril 15 municipios onubenses para concienciar sobre la necesidad de prevenir en el trabajo

El Prevebús del Inmigrante de la Consejería de Empleo prevé visitar este año al menos 15 municipios de la provincia de Huelva durante la campaña de recogida de la fresa, con el fin de sensibilizar a los trabajadores extranjeros sobre los riesgos y enfermedades asociados al sector de la agricultura. Esta iniciativa de formación en prevención, que dio comienzo en febrero y se mantendrá hasta el 29 de abril, prevé llegar a 2.000 inmigrantes.

Esta campaña de prevención, enfocada a los trabajadores de la fresa y recolectores de cítricos, tiene como objetivo reducir la siniestralidad en el sector mediante la sensibilización y la generación de hábitos de conducta seguros en el ámbito laboral. Para ello, dos autobuses con capacidad para 30 personas suministran en las zonas de recogida de la fresa los conocimientos y prácticas básicas para la prevención, mediante cursos teóricos y simulaciones con ordenadores, todo ello con la ayuda de profesores de origen extranjero. Asimismo, se suminis-



INTERIOR DEL PREVEBÚS

tran manuales y guías de buenas prácticas a los trabajadores inmigrantes, traducidos en sus respectivos idiomas, al tiempo que se les entrega, al finalizar la acción formativa, un certificado de asistencia firmado por el Centro de Prevención de Riesgos Laborales de Huelva.

La campaña de los autobuses viene acompañada por una acción de difusión de la misma, con cartelería y dípticos difundidos a través de las asociaciones de inmigrantes, empresarios, ayuntamientos, albergues, etc.



PREVEBÚS EN PULPÍ, ALMERÍA

Andalucía es la cuarta comunidad autónoma española con mayor presencia de población extranjera residente de forma regularizada, con un censo de 326.831 extranjeros (incluidos los de origen comunitario), de las que 22.367 son demandantes de empleo. El II Plan Integral para la Inmigración en Andalucía 2006-2009 destinará un total de 1.177 millones de euros a medidas para la plena integración de este colectivo en la sociedad andaluza. La nueva planificación tiene como principal objetivo asegurar el acceso de los inmigrantes, en condiciones de igualdad con el conjunto de la población, a los servicios básicos de sanidad, educación, empleo, vivienda, asistencia social y atención jurídica. □




Para servirle con mucho gusto

Por que sabemos que cada evento es diferente, nos adaptamos a las necesidades de cada cliente.

Un solo interlocutor, en exclusiva para usted, se encargará de proporcionarle todos los servicios que necesite, desde la decoración a la música.

Le ofrecemos todo lo necesario para la organización de cualquiera de sus celebraciones: presentaciones, coffee break, almuerzos, cócteles, desayunos, banquete de boda, celebraciones particulares, etc... Con una amplia selección de menús a su disposición, basados en la cocina tradicional andaluza y de vanguardia, que garantizarán el éxito ante sus invitados.

Hable con nosotros. Sólo necesitamos conocer sus gustos para hacer realidad su evento tal y como usted lo ha pensado.



*C/ Avenida de Jerez, 2. 41014 Sevilla
Tlf.:954 690 660 / Fax: 954 690 254
clientes@palomaromero.com
www.palomaromero.com*

Nº Registro Sanitario 260008380 / SE

CAFÉ DE INDIAS

Aspira el aroma del éxito

Más de 65 establecimientos, de los que mayoría están adjudicados en régimen de franquicia avalan el éxito de este negocio, que tiene su origen en 1933 y fue puesto en marcha por un grupo empresarial sevillano con experiencia en el sector de la restauración

Muchas de las conversaciones y momentos más interesantes de nuestras vidas han girado en torno a una mesa de café, un rito social con mucho arraigo en la sociedad andaluza y española. Sin embargo, a pesar de lo "ancestral" que pueda parecer esta costumbre, el café no fue introducido en Europa hasta 1583, introducido por un médico alemán que estuvo viviendo durante diez años en Oriente Medio. En los dos siglos siguientes el consumo de esta bebida elaborada a partir de los frutos y semillas del cafeto se propagó por todo el continente.

Café de Indias ofrece a los posibles franquiciados un concepto de cafetería que recrea la época de intercambio comercial con las colonias, una decoración agradable y de impacto para el cliente. Otra de las ventajas que ofrece este negocio es la calidad de su producto, tanto de la amplia gama de cafés existente, sus helados artesanales y sus productos de bollería. La firma desarrolla una continua y constante búsqueda de nuevos alimentos para ofrecer luego en los establecimien-



tos, además controles de calidad continuos de lo que se ofrece a los clientes. Coffee World Franchising, la firma franquiciadora, ofrece, además de la licencia de utilización de la marca, la elaboración de un plan de negocio con las cuentas de resultados previsible, la asistencia en la gestión y funcionamiento del establecimiento y un plan de asesoramiento en la apertura del establecimiento y apoyo directo durante ocho días. Desde el departamento de Operaciones de la sede se lleva un plan de trabajo que contempla continuas revisiones y controles de ventas, además de un seguimiento de los ratios de gestión en los locales de la cadena.

La supervisión y seguimiento que se hace desde la empresa franquiciadora de cada uno de sus establecimientos permite desarrollar campañas de marketing y publicidad personalizadas, según las necesidades de cada local. Para que esto se lleve a cabo, es indispensable una comunicación fluida

entre el franquiciado y el Departamento de Comunicación, Publicidad y Marketing. Café de Indias Coffee Shop es la primera cadena de cafeterías temáticas en Andalucía, ya que desde el año 2000 se ha establecido una fuerte estrategia de expansión en nuestra Comunidad.

La inversión inicial a aportar por parte del interesado es de, aproximadamente, 195.635 euros, cantidad que incluye canon de entrada, obra civil, licencias y proyectos, maquinaria, equipamiento inmobiliario... Asimismo, los derechos de royalty para la empresa franquiciadora es del 5% sobre ventas y un 2% en concepto de canon de publicidad (sin IVA). De cara a la futura rentabilidad del establecimiento siempre se realiza un estudio económico previo que evalúa la viabilidad de la inversión. □

Toma Nota

Datos financieros básicos:

- ♦ **Inversión total:**
195.635 euros (Canon incluido)
- ♦ **Royalty:** 5% sobre venta sin IVA
- ♦ **Canon de publicidad:**
2 sobre venta sin IVA%
- ♦ **Duración contrato**
10 años
- ♦ **Dimensión mínima del local:**
100 metros cuadrados
- ♦ **Población mínima:**
50.000 habitantes



Para más información:
www.cafedeindias.com

III ENCUENTRO DE MUJERES

Las sindicalistas de UGT-A celebran el Día de la Mujer

Alrededor de 1.000 delegadas de esta organización se reunieron el pasado marzo en Sevilla para visibilizar la labor de estas mujeres dentro del sindicato

Más de 1.000 delegadas sindicales se citaron el pasado mes de marzo en Sevilla para celebrar el III Encuentro de Mujeres, un acto organizado por tercer año consecutivo por el sindicato para no sólo conmemorar la celebración del Día Internacional de la Mujer Trabajadora, sino también para visibilizar el papel y la presencia de la mujer en esta organización sindical. Una presencia que como bien explicaba la propia secretaria de la Mujer de UGT-A, M^a Lola Gavilán, se ha visto aumentada y mucho en los dos últimos años. Comparaba así las cifras de las afiliadas al sindicato en el año de la celebración del primero de estos encuentros, una cifra que hoy se ha visto aumentada "en torno a 20.000 mujeres más, o lo que es lo mismo, un 28% de mujeres más afiliadas al sindicato, un porcentaje superior al del aumento de la afiliación masculina, que se cifra en un 20%" en el mismo periodo de tiempo.

Una buena parte de estas mujeres se reunieron en Sevilla en una cita que contó además con la presencia de personalida-

des relevantes como Manuel Pastrana, secretario general de UGT-A; Micaela Navarro, consejera para la Igualdad y Bienestar Social de la Junta de Andalucía; Almudena Fontecha, secretaria de Igualdad de UGT-Andalucía; Montserrat Moyano, presidenta de Ademur; y Karen Gajate, presidenta de ATAE Andalucía.

En un encuentro previo con los medios, la consejera para la Igualdad y Bienestar Social defendió el derecho de las familias a tener hijos "en el momento que quieran y cuantos quieran" y añadió que "los gobiernos tienen que desarrollar estructuras que permitan facilitar esa decisión". Navarro, que reconoció que existe "distancia" entre la Ley de Igualdad y el "día a día", defendió el crecimiento de la natalidad, afirmando que "tener hijos es, primero, un derecho que tienen que ejercer padres y madres cuando quieran". "Si no tenemos hijos, no hay relevo generacional, no se puede mantener el estado del bienestar futuro y, por lo tanto, parece que la culpa las tenemos las mujeres, que somos las únicas todavía imprescindibles en ese proceso", añadió.

Por su parte, el secretario general de UGT-A, Manuel Pastrana, explicó que el motivo por el que el sindicato celebra este

encuentro es el de "impulsar la labor que hay que desarrollar para que sea efectiva la igualdad entre hombres y mujeres". "Es verdad que a lo largo de los últimos años se ha desarrollado un nuevo marco normativo para alcanzar esa igualdad en el trabajo y en la vida cotidiana, pero de la ley al hecho hay aún un gran tramo que recorrer", apuntó. En este sentido Pastrana reconoció que "se ha avanzado en igualdad salarial", pero denunció que "se sigue produciendo una enorme discriminación a la hora de asumir puestos de trabajo de mayores puestos de responsabilidad y por lo tanto de mayores niveles retributivos".

Almudena Fontecha, secretaria de Igualdad de UGT Confederal, señaló que el objetivo de UGT pasa por "utilizar todos los mecanismos que la ley de igualdad pone, sobre todo en la mano de los interlocutores de los sindicatos, para a través de ellos "elaborar planes y medidas de igualdad para intentar estrechar el camino entre esa igualdad formal que reclaman las leyes y esa igualdad real que todos los hombres y mujeres aplicamos". □



CERES ANDALUCÍA

Un adiós al trabajo callado

Nos adentramos en una organización que, vinculada a COAG Andalucía, lleva varios años trabajando por los derechos de las mujeres del campo, una labor premiada el pasado marzo con un Meridiana

Dice la mitología romana que Ceres era la diosa de la agricultura, las cosechas y la fecundidad. Dice que enseñó a los hombres el arte de cultivar la tierra, de sembrar, recoger el trigo y elaborar pan. En definitiva, una mujer del campo. Como también lo son las féminas que componen la asociación que este mes protagoniza nuestro 'Asóciate', Ceres Andalucía, una organización vinculada a COAG Andalucía que el pasado mes de marzo recibió uno de los Premios Meridiana otorgado por el Instituto Andaluz de la Mujer por su defensa de la igualdad en el mundo rural.

Fundada en abril de 2002 con la finalidad de aportar soluciones a los problemas del medio rural en general y, específicamente, los que afectan a las mujeres rurales limitando su desarrollo personal, familiar, profesional y social, Ceres puede presumir de ser la primera asociación en reivindicar la titularidad compartida de las



Mª CARMEN RAMÓN

explotaciones. Una figura ésta que ya desarrolla la Ley Estatal de Igualdad entre hombres y mujeres, y que supone un "avance importante hacia el pleno reconocimiento del trabajo de las mujeres rurales", ya que éstas "van a tomar conciencia de que su labor es una actividad laboral y no un añadido más de lo que vienen haciendo históricamente para la familia". Así se expresa Mª Carmen Ramón, presidenta de Ceres Andalucía y la encargada de recoger el galardón, un reconocimiento, como dice, "a muchos años de trabajo callado, de trabajo que no es titular de nada, al trabajo de nuestras madres y abuelas". Y es que Ceres Andalucía ha logrado en sus seis años de vida crecer y convertirse en un instrumento de difusión de la problemática de las mujeres que viven y trabajan en el medio rural, así como de las soluciones que las propias mujeres plantean para su verdadero desarrollo. Un desarrollo sostenible desde un punto de vista social donde la igualdad de oportunidades entre hombres y mujeres es un

objetivo y un principio a la hora de la planificación, la implementación y evolución de las políticas y programas que se ponen en marcha. Pero también un desarrollo económico que deje de hacer protagonista el fenómeno del despoblamiento de nuestras localidades, como apunta la presidenta de Ceres: "La falta de beneficio económico por tu trabajo se une a la falta de servicios e infraestructura, porque cada vez lo que producimos lo pagan mucho más barato, cuando el total de lo que consumimos se cobra mucho más caro".

Con este panorama de fondo, las mujeres de Ceres Andalucía seguirán luchando porque el resto de féminas de las zonas rurales "tomen conciencia del potencial como trabajadoras, de la profesionalidad del trabajo que hacemos en lugar de la ayuda para la que hemos sido educadas". □



CONFERENCIA MUNDIAL DE CIUDADES SOSTENIBLES

Para más información:
www.coagandalucia.com

CONSEJERÍA DE TURISMO, COMERCIO Y DEPORTE

Baza y el Poniente Granadino apuestan por el turismo sostenible

Te invitamos a conocer las Iniciativas de Turismo Sostenible de estas dos zonas andaluzas, actuaciones que tendrán una inversión de 18 millones de euros

La Consejería de Turismo, Comercio y Deporte, junto con la Mancomunidad de Municipios de la Comarca de Baza por una parte, y la Asociación para el Desarrollo Sostenible del Poniente Granadino, por otra, impulsan las Iniciativas de Turismo Sostenible (ITS) Comarca de Baza y del Poniente Granadino. Ambas actuaciones generarán una inversión de más de 18 millones de euros en los próximos cuatro años, según anunció recientemente en la presentación de ambas actuaciones el director general de Planificación y Ordenación Turística de la Junta, Antonio Muñoz.

Sendas iniciativas, que serán financiadas al 50%, respectivamente, tienen por objetivo mejorar y diversificar la oferta turística de ambas zonas, garantizando la sostenibilidad medioambiental y dinamizando la actividad económica. Así, en el caso de la ITS de la Comarca de Baza, que prevé una inversión de 10,8 millones de euros, 5 de los cuales corresponden a la primera anualidad, incluyen entre sus principales actuaciones la construcción de un embarcadero flotante en la Ribera del

Negratín y servicios complementarios en el término municipal de Zújar; la creación de un Centro de Interpretación de la ciudad íbero-romana de Basti (Baza); y el embellecimiento de los Barrios de Cuevas y la recuperación de nacimientos de agua en Cuevas del Campo.

Según Antonio Muñoz, este plan responde a la necesidad de mejorar el actual producto turístico de la comarca y la creación de otros nuevos, diversificar la oferta turística y dinamizar la actividad económica y garantizar además la sostenibilidad medioambiental.

En cuanto a la ITS del Poniente Granadino, se trata de un proyecto que



IMAGEN DE LA PRESENTACIÓN DE LA ITS DE BAZA

prevé una inversión total de 7,2 millones de euros en cuatro años, y que incluye como actuaciones más relevantes la construcción del Paseo Mirador del Canal Emperatriz para propiciar el recorrido interpretativo por el paisaje de "La Última Frontera de AlAndalus" en Huétor-Tájar; la creación de una ruta micológica en Játar; y la construcción de un Centro de Interpretación Arqueológico y de recepción de visitantes en Montefrío. Por otra parte, está contemplada la construcción de un Museo de Patrimonio y Hábitat Rural y la recuperación urbanística del Barrio Morisco de Algarinejo; la habilitación en la antigua cárcel de Alhama de Granada de un Museo Etnológico y la tematización de la Ruta del Termalismo en la misma localidad; la realización de una ruta de miradores y espacios temáticos urbanos sobre personajes históricos en Loja; la adecuación del entorno y accesos a "Los Sumideros" en Zafarraya; y la puesta en valor del Castillo de Zagra mediante la mejora en las zonas colindantes al mismo. □



(herramientas) para estar al día



ACTO DE PRESENTACIÓN

SENSIBILIZACIÓN

Renfe, Correos y Aena, unidos contra la violencia de género

La secretaria general de Políticas de Igualdad, Soledad Murillo, firmó el pasado mes de marzo tres convenios con las empresas públicas Renfe, Correos y Aena para contribuir a reforzar la sensibilización social frente al maltrato machista. La Delegación Especial del Gobierno contra la Violencia sobre la Mujer, dependiente de la Secretaría General de Políticas de Igualdad, está promoviendo la firma de este tipo de convenios en colaboración con empresas públicas y privadas para favorecer la contratación de mujeres víctimas de la violencia de género y contribuir a la sensibilización social. Por citar un ejemplo, Correos va a poner en marcha un Plan interno que aborde las situaciones de malos tratos y minimice su impacto. Su objetivo fundamental es facilitar la inserción laboral de las víctimas de violencia de género ofertándoles puestos de trabajo con horarios flexibles y adaptados a sus necesidades. Un asesor de empleo atenderá las peculiaridades de la mujer víctima de violencia y le ayudará en su inserción laboral. Por su parte, Renfe se ha comprometido a poner a disposición del Ministerio los medios con los que cuenta para difundir información y así sensibilizar a la sociedad de este problema. También se impulsará la creación de un Plan dentro de la empresa que permita abordar las situaciones de violencia de género con objeto de minimizar su impacto en el trabajo. □

ASAMBLEA GENERAL ORDINARIA

La CEA reclama reformas en el mercado laboral

La CEA ha reclamado reformas en el mercado laboral, la burocracia, la fiscalidad y la formación. El presidente de la CEA, Santiago Herrero, hizo esta consideración durante la lectura del informe de la Asamblea General Ordinaria celebrada el pasado mes de marzo en Sevilla, en la que se aprobó también la memoria de actividades y el cierre del ejercicio económico del 2007, así como el presupuesto de 2008. "Sean cuales sean las circunstancias económicas actuales, se hable de crisis o de una simple desaceleración, lo cierto es que Andalucía cuenta con un colectivo empresarial moderno y competitivo a la altura de las exigencias de los mercados nacionales e internacionales" y con capacidad para acometer con garantías el futuro", subrayó el presidente de la patronal andaluza. No obstante, precisó que las circunstancias de España y de Andalucía obligan a una "reflexión" que llevan a la CEA a pedir a las administraciones públicas



SANTIAGO HERRERO, DURANTE SU INTERVENCIÓN

medidas orientadas a reducir las cargas sociales de las empresas, políticas fiscales que fomenten el ahorro y la inversión y que mejoren la situación de las pymes. Facilitar los trámites administrativos, consensuar una verdadera reforma que flexibilice el mercado de trabajo, reformar el sistema tributario que rebaje el Impuesto sobre Sociedades, estabilizar la legislación para no quebrantar el principio de seguridad jurídica, apostar por las nuevas tecnologías y diseñar un sistema educativo estable y eficaz son propuestas de la CEA. □

PRESENTACIÓN

Antares invoca a Lorca y a su 'Poeta en Nueva York'

La Fundación Antares acogió recientemente la presentación de la primera edición ilustrada de 'Poeta en Nueva York', de Federico García Lorca, así como la exposición de las propias ilustraciones, obra de Alfredo de González, que jalonan el libro. Esta obra, de una edición limitada de 1.000 ejemplares y prologada por Leonard Cohen, ha sido editada por Pedro Tabernero y que ha contado con el patrocinio de la



MOMENTO DE LA PRESENTACIÓN

Fundación Alisios de la Corporación Alisios. La exposición Lorca en Nueva York, se presentará en los próximos meses en diversas ciudades andaluzas y en otras ciudades como Madrid y Barcelona. La obra ilustrada que se presenta se ha realizado con la colaboración de la Universidad de Columbia y el Instituto Cervantes, la *Hispanic Society of America*, contando también con el apoyo de Canal Sur y la Consejería de Cultura de la Junta de Andalucía. □

ASOCIACIONES

La voz de las mujeres presas granadinas 'sale' a la calle

La Voz del Mako, revista interna del Centro Penitenciario de Albolote (Granada), que se publica desde hace ya años dentro de la prisión, va a ser distribuida por primera vez fuera de la cárcel. Su último número ha sido dedicado a la población femenina del centro, y fue presentado el pasado marzo en la sede de la Asociación para la Igualdad y la Solidaridad (AIS), entidad promotora del proyecto, que viene trabajando desde hace diez años con la población reclusa. La edición recoge en 44 páginas la voz de mujeres presas, sus vivencias, sus denuncias, sus quejas, además de una serie de artículos de profesionales de diversas ramas que tratan asuntos como

la violencia de género, la salud, o la orientación laboral y formativa. Gloria Fernández Puig, coordinadora de la asociación recalcó que las mujeres presas "sufren doblemente el encarcelamiento, por la privación de libertad, pero además por las repercusiones sociales que tienen que sufrir, como es el rechazo de la sociedad". □



IMAGEN DE LOS GALARDONADOS

DIPUTACIÓN DE CÓRDOBA

Distinción al trabajo a favor de la igualdad

El área de Igualdad de la Diputación de Córdoba entregó el pasado mes de marzo sus VI Premios, cuyo objetivo es reconocer aquellas iniciativas que fomenten la igualdad entre hombres y mujeres con el ánimo de conseguir una mayor repercusión de los resultados en los ámbitos de la empresa, la educación y la cultura. El presidente de la institución provincial, Francisco Pulido, afirmó que "esta iniciativa pretende recordar que los cambios sociales que se están produciendo no se conciben sin el esfuerzo de las personas". En el apartado de Iniciativas y Proyectos Educativos, estos galardones han premiado el trabajo realizado por el Colegio Público Rural Guadiato. Del mismo modo, el Premio Igualdad de la Diputación a Iniciativas y Proyectos Socioculturales ha recaído en el programa "La Mirada Violeta" de Procono Televisión. La mención especial fue otorgada a Victoria Alcalá, piloto del equipo Oteros Sport Junior, por su entereza y profesionalidad, y ser la primera mujer en conseguir un campeonato de Andalucía en una prueba mixta. □

DIPUTACIÓN DE CÁDIZ

Promoción cultural de la mujer gaditana



IMAGEN DEL ACTO

Fomentar la participación de las mujeres como protagonistas y creadoras en el ámbito de las artes escénicas, y generar propuestas culturales equitativas y de calidad. Éste es el principal objetivo de la nueva edición del programa de promoción cultural de la mujer "Ellas son la Tierra" que, organizado por Diputación

de Cádiz, a través de la Fundación Provincial de Cultura y el Área de Igualdad, llegó a 15 localidades de la provincia durante el pasado mes de marzo. Aunque "Ellas son la Tierra", se organiza en el ámbito de la celebración del 8 de marzo, no es un proyecto puntual sino que forma parte del marco general de las políticas de Diputación basado en la transversalidad y la integración del principio de igualdad y el enfoque de género en todas las acciones emprendidas por la administración provincial. □



Iberflor
decoración y diseño floral

Ramos
Centros
Bodas
Coronas



954 241 066 / 954 616 566
Servicio 24 h. 609 572 115



SERVICIO A DOMICILIO
PAGO POR TELÉFONO

C/ Colombia, 10 - 41013 Sevilla

www.interflora.es/iberflor.se

e-mail: iberflor.se@interflora.es

CÁMARAS DE COMERCIO

Las universitarias, las más emprendedoras

El pasado mes de marzo se dieron a conocer los datos cosechados por el Programa de Apoyo Empresarial a la Mujer de las Cámaras de Comercio (PAEM) durante el año 2007. Unos datos que dibujan el perfil de quienes hacen mayor uso de él como una mujer con estudios universitarios (39,8%), entre 25 y 45 años de edad que, aún teniendo empleo (41,5%), se lanza a montar su propia empresa. El PAEM, que desarrollan las Cámaras y el Instituto de la Mujer, facilitó durante 2007 la creación de más de 2.200 empresas lideradas por mujeres y alrededor de 2.700 puestos de trabajo entre autoempleo y asalariados. La mayoría de



las empresas creadas por mujeres se concentra en el sector servicios, concretamente un 91,3%, y el 51,6% de éstas, se agrupa en el comercio como puede ser la venta de toda clase de prendas para el vestido y artículos de papelería. Las actividades profesionales ocupan un 22,2%, destacando las psicólogas, abogadas o las profesionales de la sanidad.

Asimismo, a través de este Programa se han atendido casi 14.000 demandas de asesoramiento de emprendedoras y empresarias. La mujer emprendedora que acude al PAEM (92%) demanda fundamentalmente, asesoramiento sobre ayudas financieras, trámites de apertura e información sobre mercados. La mujer empresaria accede al PAEM para temas puntuales como puede ser pedir información sobre las ayudas financieras existentes para la ampliación, consolidación o modernización de su negocio, contratación de personal o la formación. □

ASESORÍA JURÍDICA

Cuotas impagadas de la comunidad de propietarios

El artículo 9e) de la Ley 49/60 de Propiedad Horizontal recoge la obligación de los propietarios de contribuir, con arreglo a la cuota de participación fijada en el título, a los gastos generales para el adecuado sostenimiento del inmueble, sus servicios, cargas y responsabilidades que no sean susceptibles de individualización. Así pues, en caso de impago por parte de alguno propietario de las cuotas giradas por la comunidad y tras un aconsejable requerimiento de pago por parte del administrador, presidente o secretario de la Comunidad, se podrá acudir a la vía judicial para reclamar las cuotas impagadas.

Dicha reclamación judicial se puede efectuar a través de un juicio monitorio o a través de un procedimiento verbal u ordinario según la cuantía objeto de reclamación. Lo más económico y rápido es el proceso monitorio pero para poder acudir a este procedimiento es imprescindible acompañar a la demanda la certificación del acta de la Junta General de Propietarios en la que se haya hecho constar la deuda pendiente de pago y la

autorización a fin de proceder a su reclamación en vía judicial. Si no se quiere esperar a la celebración de la citada Junta se podrá reclamar la deuda pendiente a través de una demanda de juicio verbal si la cuantía de las cuotas adeudadas no excede e 3.000 euros.

Si la deuda pendiente de pago es superior a dicha cantidad se tendría de que presentar una demanda de juicio ordinario, cuya tramitación es mas larga y compleja. En el procedimiento verbal u ordinario se podrán reclamar las cuotas comunitarias pendientes de pago a fecha de presentación de la demanda mientras que en el procedimiento monitorio solo se podrán reclamar las cantidades adeudadas a fecha de celebración de la Junta en la que se reconozca la deuda. La actuación de abogado y procurador no será preceptiva, esto es obligatoria, cuando se reclamen cantidades inferiores a 900 euros ni tampoco en los juicios monitorios en los que se puede reclamar hasta 30.000 euros, pero no es aconsejable acudir sin dicha asistencia por la propia complejidad del sistema jurídico. □

Más información:

Asesoría jurídica de C.E. Consulting Empresarial.
Tel: 902 262 263. www.ceconsulting.es

ASOCIACIONES

Alianza entre ATAE-A y Previsión Mallorquina de Seguros

ATAE Andalucía y Previsión Mallorquina de Seguros firmaron el pasado marzo un convenio de colaboración por el que se comprometieron en sus ámbitos de actuación a colaborar lo más estrechamente posible en establecer estrategias unitarias en beneficio de las autónomas. Karen Gajate, presidenta de ATAE Andalucía firmó así el convenio con Carlos Millán, director territorial para Andalucía y Extremadura de la entidad aseguradora. El objetivo de este convenio es establecer las bases para una alianza entre ATAE-Andalucía y Previsión Mallorquina de Seguros, y ofre-



cer a sus asociadas los productos de seguro especialmente diseñados para los trabajadores autónomos en condiciones ventajosas. □

ASOCIACIONES

Las empresarias sevillanas se acercan a la política



IMAGEN DE LAS CANDIDATAS JUNTO A SUSANA LÓPEZ

Las candidatas situadas en los primeros puestos de las listas de los principales partidos políticos que acudieron a las pasadas elecciones generales y andaluzas, se dieron cita en Sevilla en un almuerzo empresarial organizado el pasado marzo por la Asociación de Empresarias de Sevilla (AES). Así, contó con la participación de Carmen Hermosín y M^a Jesús Montero representando al PSOE, Soledad Becerril y Alicia Martínez,

haciendo lo propio por el PP, Pilar González y Antonia Agudo, como candidatas del Partido Andalucista, asimismo la participación de Izquierda Unida se cubrió con M^a del Carmen García Bueno y Sofía González. Las numerosas intervenciones de las empresarias presentes y la disposición de las candidatas contribuyeron a que se cerrara un acto con un enriquecimiento mutuo y la información necesaria sobre los compromisos de estos partidos. □

FESTIVAL 'MUJERES DEL CINE'

Igualdad de género en el séptimo arte

Conseguir visibilizar el papel de la mujer en el mundo cinematográfico así como, a través del cine y del arte, denunciar la situación de desigualdad que la mujer sigue sufriendo en la sociedad actual, son los objetivos de la octava edición de la muestra 'Mujeres del Cine' celebrada el pasado marzo en Granada y que este año ha rendido homenaje al trabajo de tres actrices: Cayetana Guillen Cuervo, Mercedes Sampietro y Katrina Bayona.



En la puesta en marcha de esta muestra, los organizadores centra-

ron todo el esfuerzo en ofrecer una programación dedicada, fundamentalmente, al trabajo de la mujer en el mundo cinematográfico. En este sentido, gran parte de las películas que fueron proyectadas han sido dirigidas por mujeres, en concreto seis de las nueve sesiones de la programación. □


AYUNTAMIENTO DE SEVILLA

Iguales. Ni más ni menos

El pasado mes de marzo la Delegación de Mujer del Ayuntamiento de Sevilla organizó el I Encuentro Europeo "Mujeres, trabajo y empleo: nuestro presente, nuestro futuro". Una cita en la que la presencia de ponentes internacionales y nacionales, investigadoras de las universidades europeas, expertas en materia de género, ofrecieron los últimos datos relativos a la situación de las mujeres ante el mercado de trabajo en el ámbito europeo, estatal y autonómico.

En la primera parte de estos encuentros se abordaron distintas problemáticas que tienen las mujeres para incorporarse y permanecer en un mercado laboral diseñado y organizado sin su participación directa. La segunda parte analizó las políticas y buenas prácticas que se están poniendo en marcha para paliar las dificultades y barreras que impiden, dificultan o sesgan la incorporación de las mujeres a un mercado de trabajo igualitario. □





CLINICAS POLIPLANNING

DR. EDUARDO G. PÉREZ LUJÁN

- Interrupción voluntaria de embarazo:
- Bajo y alto riesgo
- Ginecología y Obstetricia
- Control de embarazo
- Ecografía
- Citología
- Cirugía

C/ José Nogales, 7-1º Dcha.
21001 Huelva
Tel.: 959 54 02 22
Fax: 959 26 22 55

C/ Santa Lucía, 18-20
11500 Puerto de Santa María (Cádiz)
Tel.: 956 54 10 54
Fax: 956 54 08 58

Vivir

Lourdes Otero,
Periodista



Habla Javier Krahe en una de sus canciones de lo importante y de lo que tiene importancia. Lo importante, aquello que tenemos que hacer sin demora, necesario para seguir adelante; aquello que

posiblemente haciéndolo no se va a dar nadie cuenta de que lo haces, pero si no lo haces se te reclamará. Es lo que nos hace sentirnos útiles y, a veces, imprescindibles.

Lo que tiene importancia se asemeja a lo romántico, lo idílico, lo utópico, lo que permanece en el tiempo. Aquello que es igual de necesario que lo anterior, pero que además se nota, se ve y se reconoce. Son esas cosas que decimos que queremos hacer el día que tengamos tiempo, cuando nos retiremos. Lo que tiene importancia habla más de nosotros mismos, de nuestro interior. Creo que a todos nos gustaría dedicarnos a lo que tiene importancia, pero a la mayoría no nos queda otra que hacer lo importante.

En muchas ocasiones lo importante se convierte en urgente. Y acabamos cayendo en la tiranía de lo urgente. Son esas veces en las que alguien te reclama impacientemente porque tiene que tratar algo con urgencia y tú te preguntas, ¿pero urgente para ti o para mí? Evidentemente la urgencia es para él.

Hace poco leí una buena explicación de lo que tiene importancia. Un hombre con una atareada vida profesional declaraba que después de todo "creo que es mucho más

importante vivir. Estar con mis hijos y ver cómo crecen, descubrir cómo se desarrollan los árboles, dedicar tiempo a leer, a observar a la gente e ir de compras con mi mujer". Muy posiblemente tú te identifiques con estas declaraciones. Te afanas cada día por llevar adelante aquello que se te presenta tiranamente como importante, pero te encantaría dedicarte a lo trascendental, a aquello que te da paz y sosiego.



En resumen, seguramente sin darnos cuenta ya no sabemos apreciar el valor de la vida, el valor de las pequeñas cosas. Tenemos de todo y más, pero no sabemos disfrutar de lo cotidiano, de aquello que está ahí pero que no tenemos tiempo para verlo. Y si lo vemos, nos justificamos dejándolo para mañana. Reconocemos que el tiempo pasa rápido y se nos va de las manos ocupados y preocupados por muchas cosas y agobiados por mucho trabajo, sin contemplar lo que tiene importancia. Y contemplar es

mucho más que ver, es pararse a ver. Pero claro, nosotros no tenemos tiempo para pararnos. Así dejamos de prestar atención a las cosas que nos rodean y lo que es peor, a las personas que nos rodean. Y, como decía, el tiempo pasa rápido y mañana puede ser demasiado tarde.

Leía hace poco a Jaime Fernández, escritor y amigo mío, que decía que cada día es diferente, cada experiencia es diferente. Y hay que empezar desde dentro. Nuestra sensación de encontrar y disfrutar de la belleza de las cosas comienza en nosotros mismos. Él propone buscar un momento para...

- Pasear con tus padres y tus amigos.
- Jugar con tus hijos.
- Salir con tu mujer y dar un paseo por la playa (si estás casado/a y hay playa cerca).
- Cantar una canción junto a alguien que quieres.
- Llamar a alguien que amas y recordar algo bonito.
- Buscar a alguien que lo necesite y darse una panzada a reír.

-Salir sólo/a para contemplar la naturaleza.

-Dedicar algunas horas a dar un paseo pensando y recordando.

-Sentarte en tu lugar de la naturaleza preferido, sin hacer nada.

-...

Seguro que se te ocurren más cosas para añadir a esta lista. Y si no se te ocurren igual es que estás demasiado ocupado en lo importante. Por favor, no dejes que pase más tiempo. No dejes que sea demasiado tarde. □

PORTALRECLAMOS.COM, UNA WEB ANDALUZA CONSOLIDADA ENTRE LAS PIONERAS DEL SECTOR DEL REGALO DE EMPRESA NACIONAL.



Portalreclamos inició su andadura a finales del años 2003 como una marca registrada de la agencia de publicidad antequerana Druso Maior. Esta empresa que en el presente mes cumple su 18º aniversario, tenía claro que el despegue de internet sería un magnífico instrumento para canalizar también la venta de artículos promocionales, por lo que instauró un sistema de comercio on line que les ha abierto al mercado nacional.

El secreto como siempre no podía ser otro: calidad de servicio y unos precios altamente competitivos, ya que se eliminan muchos gastos e intermediarios a la hora de gestionar una compra. A ello han de sumarse los años de experiencia en el sector junto a una capacidad de respuesta y calidad en todas las grabaciones de los artículos comercializados.

La mayor parte de su equipo humano está constituido por mujeres que además, están al frente de cada una de las áreas: comercial, administración, producción y diseño.

www.portalreclamos.com se caracteriza por una clara voluntad de servicio en donde el usuario de la web puede encontrar el producto idóneo para promocionar su empresa o incentivar a sus clientes. Siempre teniendo a su alcance la posibilidad de elegir entre las distintas ofertas en vigor o hacer su elección entre los demás catálogos on line de este portal.

Entre las principales empresas e instituciones que ya cuentan con sus servicios podemos señalar: Media Markt, Unesco España, La Caixa, Ayuntamiento de Madrid, Seguros Vitalicio, Grupo Cegasa, Grupo Hoteles Playa, Junta de Andalucía, Diputaciones, Forestgreen, Agencia Española de Seguridad Alimentaria, Instituto Geológico y Minero de España, etc...

Solicita tu catálogo de verano en info@portalreclamos.com o llamando al 902 889 681.

MAS INFORMACION:

www.portalreclamos.com, www.drusomaior.es

DRUSO MAIOR PUBLICIDAD
C/ Ciudad de Avila 13, Urb. La Quinta
29200 Antequera



En combinar las nuevas tecnologías con la tradición textil radica el éxito de esta enseña onubense



ARTE PATCHWORK

Tradiciones milenarias

Tradicionalmente las mujeres cosían retales para sentirse útiles para los suyos y para la casa. Cosían estos retales, recuperando fragmentos desechados y, al mismo tiempo, construían verdaderos conjuntos cargados de fantasía, creatividad e ingenio. Mucho tiempo ha pasado desde aquellas primeras féminas que cosían para lograr auténticos remiendos con los que abrigan el cuerpo del hombre. Hablamos de la época medieval. Mucho ha cambiado el 'escenario' desde aquellos tiempos, una circunstancia que no ha hecho sin embargo desaparecer este arte de confeccionar ropa con retazos.

Patchwork), una tienda especializada en *patchwork* con venta directa y on line, docencia de cursos de iniciación, perfeccionamiento y preparación de profesores, así como la organización de eventos relacionados con el *patchwork* y las artes textiles, entre otras.

Y un proyecto que nace por evolución profesional de su principal promotora, Mirvia. Una mujer a la que con más de 25 años de experiencia a nivel artístico, con más de medio centenar de exposiciones y eventos tanto nacionales como internacionales, y un centenar de obras textiles realizadas, le surge la necesidad de profesionalizar el sector, "en crisis ante la invasión de los mercados asiáticos", como ella misma sostiene. Logra así crear una "empresa plural" en la que "todas sus actividades se solapan y buscan una sinergia entre sí", haciendo "viables" actividades no rentables de forma independientes. Rentables y reconocidas, porque la revista Arte Patchwork ha llegado a ser nombrada como la edición de referencia del sector textil por el Festival Europeo de Patchwork, un éxito que Mirvia achaca a "la apuesta por la profesionalidad y la máxima calidad desde el principio pese a los escasos recursos disponibles, lo que hace que la implantación empresarial vaya siguiendo pasos, e incorporando actividades paulatinamente".

Todo ello utilizando las últimas tendencias y las nuevas tecnologías, un giro que proponen desde esta enseña onubense y que esta permitiendo que cada vez menos las actividades textiles sean un terreno exclusivamente femenino. "El hombre no quiere quedar excluido de un sector empresarial emergente, ni de una actividad lúdica, artística, creativa y productiva gracias a las nuevas tecnologías", apunta Mirvia. □

Ficha Técnica

Nombre de la Empresa:

Arte Patchwork

Actividad: Líneas de actividades profesionales en torno al patchwork y al arte textil

Fecha de creación: 2006

Nº de trabajadores: 2

Dirección: Dirección:

Obreros, 2.

21200 Aracena (Huelva)

Teléfonos:

959 12 67 11

Web:

www.artepatchwork.com

E-mail:

info@artepatchwork.com

Mezclar esta tradición milenaria con los últimos avances tecnológicos fue el objetivo que se puso en mente la principal promotora de la empresa que aquí nos ocupa, localizada en Huelva. Ella es Mirvia Aranda y Arte Patchwork es su empresa, que hoy comparte con dos socios más, Dolores Marín y Javier López. Con ellos Mirvia ha logrado en poco tiempo aglutinar a varios profesionales de diversas áreas para desarrollar un proyecto en torno al *patchwork* y el arte textil. Un ambicioso proyecto que pretende desarrollar el mundo textil como manualidad, ocio, actividad terapéutica, herramienta didáctica... a través de distintas líneas de actividades profesionales. Entre ellas destaca la edición de una revista especializada a nivel nacional (Arte

MARISA ADÁNEZ

Bolsos para la lidia

Mira la Marela es el nombre de la marca de bolsos que diseña Marisa Adánez, en los que sabe combinar con maestría la fuerza y vitalidad del arte del toreo con diseños cuidados y estilizados



diseño de Mira la Marela, Marisa Adánez afirma que le llama la atención "la estética que lo compone y lo rodea habla por sí misma" y luego....los conceptos toman forma".

El nombre elegido para la marca es "un guiño al nombre que se le pone al ganado doméstico en Galicia. Me gusta y lo utilice para esta firma de bolsos que con tanto cariño y esmero diseño dos veces al año", según aclara la propia diseñadora. El éxito de su firma ha sido tal que en verano del pasado año tenía una lista de espera de dos meses. Entre los demandantes se encontraban celebridades de talla nacional, algo que no se escapa a la atención de Marisa, quien aclara que su lista de clientes "comienza ya a ser nutrida y distinguida, nos encanta ver como gente que tiene acceso a prácticamente todas las posibilidades estéticas del mercado se queda con nuestras propuestas, pero mi día es perfecto si me cruzo con una cliente anónima que luce uno de `nuestros pequeños`".

“ Fuerza, raza y la estética española” es lo que para Marisa Adánez tiene de especial el mundo de los toros, en el que se ha inspirado para sacar a la luz su marca Mira la Marela, bolsos que tienen una línea natural y, sobretodo original. Los diseños de esta emprendedora están confeccionados con auténtica tela de capote y tela de torero, lo que le ha llevado a que sus diseños estén presentes en las páginas de muchas revistas y diarios de tirada nacional.

A pesar de que pueda resultar un tanto chocante que se use un tejido muy masculino para elaborar un


complemento cien por cien femenino, Marisa dice que no ha encontrado rechazos por parte de mujeres u hombres, sino que "¡todo lo contrario!, a nosotras nos gusta adoptar y lucir con mimo un " trocito" de ese mundo...y ellos ¡ encantados de lo bien que nos sienta!". Esta emprendedora cree que sus bolsos aportan novedades al mercado y "redescubren la estética tan rica, y personal que tenemos en nuestro país. Es un hueco que no existía en el mundo de los bolsos, el accesorio más femenino de toda mujer".



Respecto al mundo taurino que inspira el

Mira la Marela lleva en el mercado desde la temporada otoño-invierno 2006-2007 y en 2008 lanza su colección de Luces y Paseo.

Los bolsos de Mira la Marela se pueden adquirir en muchas tiendas multimarca de España, que se pueden localizar mediante la página www.miralamarela.com. Asimismo también lucen en los escaparates de las tiendas El Corte Inglés de ciudades como Sevilla, Málaga, Valencia y Madrid.□

 Para más información:
www.miralamarela.com

CARMEN FERNÁNDEZ

Impulsora del sector de la papelería en franquicia

Franquicia, mujer, respaldo y seguridad son palabras que dibujan el discurso de la consejera delegada de Folder, cadena especializada en la venta de papelería con casi 70 franquicias



Mujeremprendedora: ¿En qué diría que se basa el éxito de Folder?

Carmen Fernández: Creo que lo que nos diferencia del resto de franquiciadoras es la atención directa y personalizada que prestamos a nuestros franquiciados. Seleccionamos exhaustivamente a los candidatos antes de firmar con ellos y, desde el primer al último momento les

acompañamos en la andadura diaria de su negocio. Además, desde la marca estamos permanentemente buscando nuevas oportunidades para todos nuestros asociados.

ME.: ¿Cómo definiría la situación del sector de papelería en estos momentos?

C.F.: Es un sector en expansión. Hay muchas personas que quieren montar su propio negocio pero que

no sabrían qué pasos dar si una franquiciadora no les respaldara. Es una manera más segura de lanzarse al mundo empresarial y esto hace que cada vez sean más los interesados en franquiciar. Del mismo modo que es un sector creciente, la competitividad aumenta y, por tanto, sólo aquellos que sepan mantener su nivel de calidad y compromiso con el franquiciado tendrán proyección de futuro.

ME.: ¿Cuáles son los planes de futuro de la cadena en Andalucía?

C.F.: Actualmente tenemos una tienda en Málaga. Pensamos que en dos años podremos contar con cinco o seis en Andalucía. Tenemos muchas solicitudes y, si hasta ahora no hemos abierto más, es porque queremos elegir muy bien el perfil que debe representarnos en la zona.

ME.: ¿Es la mujer una fuerza emergente en el sector de las franquicias?

C.F.: Desde luego, pienso que la mujer es una fuerza emergente en todos los campos y el mundo de la franquicia no podía ser diferente. Es muy interesante ver como muchas mujeres que hasta ahora habían trabajado para otros deciden iniciarse en el mundo de la empresa a través de una franquicia. Tenemos muchas mujeres franquiciadas y de las solicitudes que estamos estudiando, un alto porcentaje es de mujeres.

ME.: ¿Considera el perfil de una mujer empresaria más adecuado para una franquicia que el de un hombre empresario?

C.F.: No necesariamente. Pienso que las mujeres tienen una intuición especial para reconocer posibles clientes, aprovechar oportunidades, un incuestionable cuidado por la estética y orden de las tiendas, suelen controlar muy bien los pagos a proveedores y son muy diligentes con los plazos y la documentación. Por otra parte, los hombres presentan otra serie de ventajas. No me gusta generalizar y, por tanto, pienso que no hay un perfil más apropiado que otro. Normalmente las parejas que tenemos dentro del grupo hacen buenos equipos. □

Perfil

Empresaria e hija de empresarias, Carmen Fernández empezó su andadura profesional en la rama de la hostelería. Confesa del aprendizaje práctico, ha participado en varios máster de Economía,

Marketing y Gestión de Empresas para altos ejecutivos. Llega al sector de la papelería en 1989 emprendiendo junto a otros socios una empresa pionera en España, Carlin, de la que es miembro funda-

dor y consejera delegada hasta el 2002, año en el que vende sus acciones. Dos años más tarde crea una empresa nueva, Folder, que ya cuenta con 69 franquicias en toda España. □

BEATRIZ BENJUMEA

Algo más que gestionar personas

La directora de Recursos Humanos de la empresa sevillana Vorania nos habla del rol de los responsables de estas áreas

Mujeremprendedora: En su opinión, ¿qué cualidades debe tener un buen director de Recursos Humanos?

Beatriz Benjumea: Una de las cualidades que considero esencial es ser un buen mediador. El director de RRHH debe dirigir su esfuerzo en conseguir el logro de los objetivos de la empresa, a la vez que se orienta a satisfacer las necesidades de los trabajadores. Por otro lado, es importante vender lo que hacemos. Muy habitualmente ocurre que difícilmente se entiende nuestro trabajo, pues los resultados no son visibles tan a corto plazo.

ME.: ¿Qué perfil tienen sus empleados?

B.B.: Contamos con una plantilla joven, la mayoría se reparte entre los 30-40 años (50% de la plantilla) y menos de 30 (el 37% de la plantilla). La distribución por sexo esta igualada (50% mujeres, 50% hombres). Un dato que valoramos es que un 68% de nuestra plantilla tienen estudios universitarios, repartidos entre el 37% que tienen una licenciatura y un

31% son diplomados. El otro 32% se distribuye entre técnicos de grado medio y superior.

ME.: ¿Cuál es la filosofía de Vorania en cuanto a la selección de personal?

B.B.: En Vorania partimos de la base de que el principal activo lo constituyen las personas, de ahí que la selección de personal sea tan importante para nosotros. El encontrar a "la persona adecuada para el puesto adecuado" supone uno de los pilares fundamentales en el que se sustenta nuestra política de RRHH.

ME.: ¿Cómo se consigue que alguien se sienta valorado?

B.B.: El trabajador debe sentir que su esfuerzo se le recompensa, que su trabajo es importante. Hay que hacerles parti-



cipe de los objetivos de la empresa. Es elemental transmitir que su trabajo es tan importante como el de cualquier otro y que tiene un impacto en la consecución última de los objetivos de la compañía.

ME.: ¿Qué papel juega el Departamento de RRHH a la hora de establecer medidas que faciliten la conciliación de la vida familiar y laboral?

B.B.: El adoptar medidas que faciliten la conciliación de la vida familiar y laboral debe formar parte de la cultura de la organización. Siendo a través del Departamento de RRHH como se gestiona y se canalizan estas medidas. En Vorania hemos adoptado medidas en este sentido como un horario flexible o vacaciones a la carta.

ME.: ¿Por qué cree que predominan las mujeres en Relaciones Laborales?

B.B.: Creo que es una cuestión social. Existen unos papeles asumidos por las mujeres socialmente, y no resulta fácil dar el cambio. □

Perfil

Licenciada en Pedagogía, pronto supo encaminar su futuro hacia los Recursos Humanos cursando un máster en ESIC en Dirección de Recursos Humanos y Organización. Se convierte así en vía de

comunicación entre los empleados y la dirección, una función que ejercerá primero en la empresa Grupo Sarriá, desempeñando funciones de diseño y planificación del plan anual de formación continua. Hoy es la responsable

de Recursos Humanos y Organización de Vorania, empresa especializada en el mercado del equipamiento para promociones inmobiliarias en la que ocupa el cargo desde febrero de 2006. □

LA CORBERA

Terapias a caballo

La Corbera es una entidad andaluza que promueve desde hace años el uso de la equitación terapéutica con resultados "sorprendentes" entre discapacitados

La Corbera' es una entidad afinada en la carretera Sevilla-Utrera cuya finalidad es promover el uso de la equitación terapéutica entre los discapacitados. Funciona desde el año 1999, y al frente de ella se encuentra como presidenta Yuya Fernández Mantecón, una empresaria andaluza amante de los caballos y madre de una hija con espina bífida. La enfermedad de su hija le llevó a conocer a fondo esta terapia de origen alemán y sacarse el título -junto a su marido- de monitor de equitación terapéutica. Fue cuando conoció a la actual secretaria y fisioterapeuta de La Corbera, Ajna Hochsprung, una alemana arraigada y casada en Sevilla. "Me impresionó su dedicación y amor por trabajar con personas con problemas. Al final del curso me despedí, y como algo de ella me había tocado un poquito el corazón (como madre afectada), me ofrecí para ayu-



YUYA FERNÁNDEZ, UNA DE LAS PROMOTORAS DE LA CORBERA

darle en lo que fuera, diciéndole que yo vivía en el campo, y que vivía de los caballos. Mi marido es un gran enamorado y profesional de este mundo", señala Yuya Fernández.

"Ajna tardó dos meses en llamarme y cuando lo hizo, me indicó que estaba buscando un club y dos caballos para ponerlos a riendas largas. Quería solamente experimentar lo que había visto en su país, y había aprendido con sus pacientes del hospital donde trabaja diariamente. La puse en contacto con dos o tres clubs que yo conocía y tenían la infraestructura necesaria, pero nadie quería meterse en ese berenjenal y no hubo quien la ayudara. Hasta que un día le dije ven a mi casa. Aún no se había bajado del coche cuando estaba diciendo que era el mejor

sitio de cuantos había visto, lo más parecido a su tierra y cómo trabajaban allí: aire libre, caballos en libertad, tierra, animales variados (ovejas, pavos, gallinas, gatos, perros, palomas, etc.) Todo ello podía utilizarse para la terapia, se impresionó y se enamoró; era el sitio ideal". Yuya Fernández habló con su marido, y le dijo: "Alfonso, vamos a dejarle a esta chica uno o dos caballos que puedan servirle". Al principio, comenta, "todo fue adaptarnos a los caballos y ellos a nosotros".

Cuando Yuya y Ajna creían estar más preparadas, "comenzamos por montar a mi hija, y nos dio grandes ánimos observar los resultados. Mejoraba posturalmente el equilibrio, su escoliosis, e incluso su sensibilidad. Todo esto tuvo sus efectos,





puesto que mejoró su autoestima, carácter, humor y valor". Viendo los resultados obtenidos poco a poco fueron viniendo más y más pacientes con distintas lesiones y enfermedades.

En principio y durante muchos años 'La Corbera' actuó de forma altruista. "Con el tiempo nos dimos cuenta, de que era necesario mejorar la infraestructura, comprar nuevos arreos, monturas adaptadas, cubrir gastos de alimentación y sanitarios de los caballos, e incluso dar alguna compensación a nuestros voluntarios, que sin ver un euro vienen cada día a 20 kilómetros de Sevilla a ayudarnos".

Actualmente, esta Asociación cobra "de forma simbólica" entre 10 y 20 euros por

sesión, dependiendo de distintos factores como la duración, lesión o días que vengan. A pesar de contar actualmente con más de 70 pacientes, 'La Corbera' "no ingresa lo suficiente como para amortizar los inmensos gastos". Aún así, Yuya Fernández no duda en continuar con la Asociación aunque admite que le gustaría contar con mayor implicación por parte de las administraciones públicas. En otros países más desarrollados de Europa "este tipo de terapia lo cubre la seguridad social, no entiendo por qué en España no se plantea ni tan si quiera el tema", comenta con asombro Yuya Fernández. "Yo siempre digo que la madre que viene aquí con su hijo enfermo y conoce a Ajna ya ha ganado mucho; se mete a cada paciente en la cabeza y no para de inventarse o de aconsejar soluciones para la mejora de la calidad de vida de cada uno de ellos.

Para la presidenta de la Asociación, Ajna "es dura y fuerte, como buena alemana, inflexible, y para ella no existen las palabras 'no puedo'; siempre se puede conseguir algo y además te convence de ello". En estos momentos "tenemos psicoterapeutas, psicólogos, pedagogos, maestros especialistas en educación



especial y titulados como monitores de equitación. Dentro del equipo de trabajo el caballo es nuestro elemento primordial, son caballos de diferentes razas y temperamento entrenados con tiempo en equitación terapéutica, con características especiales para abarcar las diferentes modalidades de trabajo".

Por otra parte, esta Asociación de equitación terapéutica ha participado durante años en distintos eventos como por ejemplo el Salón del Caballo SICAB que se celebra cada año en el Palacio de Exposiciones y Congresos de Sevilla (Fibes). Asimismo, 'La Corbera' es miembro de la Federación de Española de Terapia Ecuestre y mantiene contacto con dos grandes centros de atención a discapacitados: Mater et Magistra y Colegio San Pelayo, que llevan a sus alumnos como parte de su programa educativo. En definitiva, un centro situado en un paisaje inmejorable donde la "capacidad" ensombrece en parte a la "incapacidad" de cada paciente que acude con esperanzas de una mejor calidad de vida. □

José Santos

Para más información:

Autovía Sevilla-Utrera, salida 12, carretera A-8029, km.3.

Telef. 637531314

Equitación terapéutica

La equitación terapéutica es un término genérico que engloba la totalidad de la utilización del caballo en el mundo del discapacitado, abarcando diversos campos como:

- **Hipoterapia:** una de las áreas de tratamiento de la fisioterapia, que debe ser prescrito por un médico. Las sesiones son individuales de una duración aproximada de 20 min. sobre el caballo. El paciente sube al caballo a través de una rampa o grúa. Se sitúa sobre el lomo del caballo en una postura inhibitoria. Recibe el impulso tridimensional del movimiento del caballo que estimula la cadera y la columna vertebral. El paciente realiza diferentes programas de actividades bajo variaciones de velocidad y dirección que se basan sobre todo en el concepto de Bobath y otros métodos.

- **Volteo psicopedagógico.** El volteo es la realización de ejercicios gimnásticos sobre el caballo en grupos de

seis niños o adolescentes que dura aproximadamente una hora. Esta actividad es realizada por un monitor de equitación terapéutica bajo supervisión de un psicólogo y/o pedagogo. Estas actividades se realizan durante la preparación del caballo, y los ejercicios gimnásticos se realizan a la cuerda al paso, trote y galope.

- **Equitación psicopedagógica.** los niños, adolescentes y adultos aprenden el trato responsable al ser vivo que en este caso es el caballo. Un monitor de equitación terapéutica con amplios conocimientos, trasmite las bases de la equitación.

- **Ocio y deporte, utilitario y competitivo.** Es la posibilidad de realizar el deporte de la equitación a nivel utilitario o competitivo. Es una modalidad deportiva de grupo de integración porque se realiza en grupos de personas con y sin minusvalía. Para compensar los déficit se utilizan adaptaciones especiales como monturas riendas adaptadas, etc. Se aumenta de este modo el radio de actuación de estas personas. □

CONCILIACIÓN DE LA VIDA LABORAL Y FAMILIAR

Mamá, ¿cuándo vuelves a casa?

Más de la mitad de las mujeres trabajadoras reconoce la dificultad que existe hoy en día en la conciliación entre vida familiar y laboral. Y es que los hijos no sólo necesitan cuidados, sino que demandan cariño, juego y comunicación con sus padres

Para muchos padres, cada día es más difícil conciliar el trabajo con los hijos. Muchos se sienten frustrados, culpables, e impotentes ante la falta de tiempo que tienen para estar juntos a ellos, por tener que dejar a sus hijos a la educación de terceras personas, por no poder participar y acompañarlos más de cerca en sus actividades, etc.

Algo muy importante es que los hijos no sólo necesitan cuidados (comidas, limpieza, supervisión) sino que necesitan jugar y hablar con sus padres, compartir tiempo, desarrollar una vida en común. La familia no debería ser una mera institución de cuidado o una casa donde varias personas coinciden a las horas de las comidas o por la noche. La familia debería ser el grupo donde los niños se educan, aprenden valores, desarrollan su personalidad y responsabilidad, donde los miembros se apoyan unos a otros.

Un estudio realizado por el Instituto de la Mujer revela que encontrar el equilibrio para conciliar la vida familiar y laboral es aún difícil. Todavía más de la mitad de las mujeres ocupadas reconoce la dificultad de lograrlo, y más, sabiendo que el 40% de los responsables de personal de las empresas, aseguran que la aplicación de las medidas de conciliación (como la flexibilidad horaria), supone una limitación de sus capacidades.



Si bien, la conciliación entre la vida profesional y personal resulta aún más complicada para las mujeres empresarias que para las asalariadas, según el último informe de la Fundación Banco Mundial de la Mujer. Este trabajo se centra en el impacto de los microcréditos en la vida de las empresarias españolas y está basado en 200 entrevistas realizadas a emprendedoras que se han beneficiado de dicha herramienta de financiación. Entre otros resultados,

el estudio revela que estas emprendedoras dedican un promedio de 61,2 horas semanales a su negocio y que el 85% de ellas ha tenido que renunciar a algún aspecto de su vida desde que ha puesto en marcha su nueva actividad. A pesar de ello, según el informe, el 94% de las entrevistadas no cuestiona su decisión de optar por el autoempleo y, además, el 96% afirma que los microcréditos les han ayudado mucho. Por otro lado, la investiga-



me para renunciar al embarazo. Lo cierto es que el 42,6% de las mujeres entre 20 y 44 años no ha tenido ningún hijo aún. Y de esas, un 19,4% afirma que no quiere tenerlos.

A los 30 años, sólo la mitad de las mujeres han tenido su primer hijo, mientras que ya vive fuera de casa el 70% y el 90% ha conseguido su primer trabajo. El retraso de la maternidad está muy condicionado al trabajo y, por tanto, al nivel educativo de las mujeres. La edad mediana a la que las mujeres que ahora tienen de 35 a 39 años y estudios superiores han tenido su primer hijo es de 33,5. Y si lo que tienen es estudios medios retrasan la

maternidad hasta los 28 años. Y esa tendencia es imparable. Las hermanas menores esperan aún más para tener críos. Las que ahora tienen de 30 a 34 años con estudios medios tienen su primer hijo casi a los 31 años, dos años más tarde que las anteriores. Menos de la mitad de las que tienen estudios superiores en esta generación ha tenido hijos aún. Por lo tanto, a más estudios, más trabajo, mayor retraso en la maternidad y menos hijos en total. Esa es la tendencia.

POLÍTICA SOCIAL

Con estos datos la conciliación entre la vida familiar y laboral tiene que ser objetivo prioritario de las políticas actuales de apoyo a la familia. Estas políticas responden a las expectativas de numerosos matrimonios que desean cumplir sus obligaciones laborales sin que ello perjudique a la atención de las necesidades de su familia. Medidas como la prolongación de la baja maternal, la flexibilidad de horarios y la reserva de puestos de trabajo por más años todavía en las excedencias por cuidado de hijos, facilitarían dicha conciliación en la medida en que vayan implantándose con más generosidad. Así se está haciendo en otros países occidentales; por cierto, más desarrollados y con mayores índices de natalidad que España. □

José Santos

El punto de la situación

LEER MÁS

JUAN FÉLIX BELLIDO



Abril es un mes especialmente dedicado al libro, aunque la verdad es que a éste deberíamos dedicarle todo un año. Cargar con el lastre de que el 43% de la población española no lee nunca o casi nunca no es plato apetecible. E indica que aún queda mucho por hacer. Por eso el que el mes de abril saque los libros a la calle con las numerosas Ferias del Libro que llenarán de novedades los espacios públicos de los pueblos y ciudades de Andalucía, es más que necesario. Y poner los libros al alcance de todos es más que loable. Porque libros, los hay para todos los gustos. 77.330 se han publicado en el pasado ejercicio en España y las cifras andaluzas rondan los 14.000.

Dos datos nos gustaría destacar en esta ocasión. El primero nos llena de esperanza, y es que en el ranking de libros de mayor venta en Andalucía por temas, durante el último ejercicio publicado, ocupan el segundo lugar en ventas los libros infantiles y juveniles. Y acompañan a este dato las declaraciones de Antonio María Ávila tras la publicación del informe de Hábitos de Lecturas y Compras de Libros en España 2007: el 73,2 % de los hogares con niños menores de 6 años fomenta la lectura y les dedica una media de 3 horas semanales, y que el 84,5% de los niños de entre 10 y 13 años se declaran lectores, con una media de 8,2 libros leídos. Así nos sale el segundo dato: casi el 57% de los españoles lee frecuentemente. Es decir, que hemos aumentado la media en 1,4 puntos. Esto nos da la esperanza de poder acercarnos cada vez más a la media europea que, dicho sea de paso, nos queda aún muy lejos. □

ción concluye que cada uno de estos microcréditos ha permitido la creación de 2,15 puestos de trabajo de media.

TENER HIJOS

El 60% de las mujeres afirma que tener hijos es un obstáculo para la vida profesional. Las más conscientes de ello parecen ser las de 30 a 39 años: -Entre el 65% y el 67% responde lo mismo. El 16,2% de las madres que ahora cuentan entre 20 y 49 años ha abandonado definitivamente el trabajo por la maternidad, y un 28% afirma que la crianza de los hijos ha limitado sus oportunidades de promoción laboral, un porcentaje que sube hasta casi un 32% en edades clave tanto para tener hijos como para ascender en la empresa, de los 30 a los 39 años.

Entre las razones-obstáculos para tener descendencia que mencionan están la escasez de la crianza, especialmente cuando los hijos van creciendo, el aporte extra de un trabajo poco compartido, la dureza del embarazo y el parto, las preocupaciones que ya nunca desaparecen. Pero las mujeres entre los 20 y los 34 años responden mayoritariamente que son la incertidumbre personal y la falta de confianza en el futuro los motivos por los que renuncian a tener críos. Pasados los 35, es la edad el argumento que más se esgr-



JESÚS PELÁEZ DEL ROSAL

Abril: la fiesta del libro andaluz

Abril es un mes especialmente dedicado a los libros. El día 23 se celebra el Día del Libro y las Ferias del Libro salpican todas las ciudades andaluzas. Entrevistamos al director de Ediciones El Almendro y miembro de la Junta Directiva de la Asociación de Editores Andaluces, para obtener un breve pero claro panorama del mundo del libro en Andalucía

Mujeremprendedora: *¿Cómo definiría el panorama editorial andaluz?*

Jesús Peláez: Esperanzador. Existen 72 editoriales, de las que una es grande, tres son medianas y 9 medianas pequeñas, y 59 son editoriales pequeñas cuya facturación es inferior a los 600.000 euros anuales. Y estamos en tercer lugar de las Comunidades españolas. Tenemos por delante sólo Madrid y Cataluña. Y la ventaja que tiene la editorial pequeña es que defiende la pluralidad de contenidos dentro del panorama editorial y no se rige por los criterios de masa que tienen las editoriales mayores. Y eso es bueno. Pero, por otra parte no es tan bueno en el sentido de que existe un minifundio en las editoriales andaluzas, y eso habría que corregirlo. Por ejemplo, creando grupos editoriales en los que aunque cada una siga con su carácter propio, pero que después se creen grupos editoriales para poder ser fuertes en el mercado. En fin, que creo que el panorama editorial andaluz crece y es alentador.

ME.: *¿Es difícil mantenerse a pesar de la avalancha en el mercado andaluz de las grandes editoriales de fuera de Andalucía?*

J.P.: En general es difícil mantenerse en el mundo del libro, con la enorme competencia que hay. En general, las grandes editoriales no compiten con las pequeñas por su temática, por su público o por sus contenidos. Evidentemente, la lucha más fuerte de las grandes es con las que ya son grandes en Andalucía. Pero yo creo que el campo de lucha más fuerte de los editores es el de con los libros de prensa, de quiosco. Ahí es donde realmente hay una competencia terrible, y es donde el bolsillo del posible comprador se mida a la hora de comprar otro tipo de libros en otras editoriales. Porque los precios a los que se venden aquel tipo de libros es bajísimo.

ME.: *¿Qué nivel de producción tienen las editoriales andaluzas y, especialmente qué volumen tienen las integrantes en la Asociación de Editores Andaluces?*

J.P.: Los últimos datos oficiales que

tenemos son los del 2006. Del total de nuevos títulos publicados en España (68.930 títulos), en Andalucía se editaron 2.944. Se ha crecido en 10 títulos respecto al año anterior. En este sentido estamos en cuarta posición por detrás de Madrid, Cataluña y Euskadi. En cuanto a la facturación, vendimos 48,73 millones de euros, un 5,5% más que el año anterior.

ME.: *Dado el panorama de las librerías andaluzas y, en general, de las españolas, ¿cuáles son las dificultades más destacables que encuentran los editores?*

J.P.: La mayor dificultad es la de la comercialización del libro. La distribución es el verdadero caballo de batalla de los editores andaluces. Hoy ya es muy difícil para las editoriales pequeñas entrar en las Grandes Superficies, y entrar en las librerías cada vez resulta más difícil, sobre todo por el número de volúmenes que se publican. Por lo que creo que este es el verdadero problema. Porque en la calidad de la edición, los temas, etc. las editoriales pequeñas hacen un trabajo muy digno en Andalucía.



editores sigan adelante y para ayudarles en el riesgo de aquellos títulos que son de más difícil venta. Y creo que los editores tenemos una magnífica relación con la Administración autonómica.

ME.: Es director de Ediciones El Almendro, de Córdoba, una editorial consolidada desde hace años, y en la que últimamente están apareciendo libros que son una clara aportación al conocimiento de nuestra cultura y de nuestra historia. ¿Cómo ve su papel en el panorama actual?

J.P.: Nuestro papel es el de una pequeña editorial con aspiraciones de llegar, en lo que se

refiere a los destinatarios de sus libros, a todos los sitios en España y en América. El perfil de nuestra editorial es el de que ha trabajado mucho en el tema de las tres culturas: judíos, musulmanes y cristianos. En la cuestión judía ha aportado mucho para el conocimiento de lo que es el judaísmo medieval, no sólo con los relacionados con Córdoba sino con todo Al-Andalus. En el campo de lo cristiano somos punteros en el sentido que publicamos una serie de libros abiertos a la investigación y muy críticos en cuanto a los estudios sobre los orígenes del cristianismo; y en el campo del mundo árabe estamos comenzando a publicar libros, sobre todo la serie de "Relatos Andalusies" y una serie nueva que ahora empezamos: "Conocer Al-Andalus". Por otra parte, nuestra editorial ha apostado también por la capitalidad cultural europea de Córdoba, con éstas y otras colecciones que estamos editando, guías, etc., son libros que miran muy de cerca de la capitalidad cultural Europea de Córdoba para ofrecer a los visitantes materiales para conocer su historia y su patrimonio.

ME.: ¿Cómo ve el papel de editoriales andaluzas de estas características, y que son la mayoría en nuestra tierra?

J.P.: La mayoría de las empresas editoriales andaluzas son pequeñas, como hemos visto. Muchos son editores profesionales, otros inician,

otros son ocasionales más que profesionales pero que, poco a poco, se van profesionalizando. En 1984, cuando se fundó la Asociación de Editores de Andalucía había solo cuatro o cinco miembros y ahora son más de sesenta. Esto quiere decir que hay vitalidad en el sector. Estamos creciendo por encima de la media nacional, aunque es evidente que no podemos comprarnos ni con Madrid ni con Barcelona, los dos centros más fuerte de edición que hay en España..

ME.: Abril es un mes especialmente dedicado al libro, con el Día del Libro, una serie de ferias del libro en las principales ciudades andaluzas, etc. ¿Qué perspectivas tiene para este año?

J.P.: Ahora comienzan las Ferias del Libro en toda Andalucía. Las editoriales están todas presentes en una caseta de la Asociación de Editores de Andalucía, con mayor especio que las otras casetas, así que todos los editores que quieren pueden estar presentes. Pero, además, ya hay muchas editoriales que tienen caseta propia. Como abril es un mes de primavera, éstas son como un gran escaparate para anunciar las novedades y los proyectos que tienen las editoriales. Las Ferias del Libro son un magnífico escenario para ello.

ME.: ¿Nos podría hacer un análisis de futuro del sector editorial andaluz?

J.P.: El sector editorial andaluz, si quiere sobrevivir, tendrá que lograr que, las editoriales que son medianas aumenten su volumen hasta convertirse en grandes, o bien trabajar para evitar este minifundio editorial de forma que los pequeños editores, sin dejar de ser editores se agrupen formando, como han hecho los grandes, grupos editoriales porque así será más fácil penetrar en el mercado, compartir servicios, abaratar costos. Esto permitiría la supervivencia en un mundo que está cada vez más difícil como es el mundo del libro, por la gran competencia, por el gran número de librerías que están cerrando y, sobre todo, por la competencia de las grandes editoriales. □

Juan Félix Bellido

ME.: ¿Cree suficiente la ayuda que la Administración Autonómica está prestando al sector editorial andaluz?

J.P.: Nunca los editores estarán contentos del todo pero creo que el apoyo a la edición que se hace en Andalucía es un apoyo encomiable. Un apoyo que consiste fundamentalmente en la compra de libros de determinados títulos que se proponen a una comisión de la Junta, es un impulso para que los pequeños

Datos del sector

- ♦Existen 72 editoriales andaluzas.
- ♦336 personas en Andalucía trabajan en este sector.
- ♦En 2006 se pusieron en circulación en nuestra Comunidad 2.944 nuevos títulos.
- ♦6.020.000 unidades fueron impresas en Andalucía en 2006.
- ♦El 96,2% de los libros editados en nuestra Comunidad estaban escritos en castellano.
- ♦El catálogo de títulos en el mercado de las editoriales de Andalucía era de 14.585 títulos en 2006.
- ♦Las editoriales de nuestra Comunidad facturaron 48,73 millones de euros en 2006.
- ♦Andalucía es la tercera comunidad donde más libros se vende, detrás de Cataluña y Madrid.
- ♦Los editores españoles gastaron 4,1 millones de euros en 2006 en concepto de derechos de autor.

RESCATANDO LA MEMORIA

Ángela de la Cruz

Zapatera de profesión, casi oficial de primera, en el taller de calzado a medida de doña Antonia Maldonado, en Sevilla. En esta ciudad había nacido a finales de enero de 1846. Sin estudios que no fueran los básicos de saber leer y escribir, con mediana caligrafía y algunas faltas de ortografía, algo de cuentas y poco más. Pobre, pero "limpia como los chorros del oro", porque en su casa lo eran y porque -como escribía uno de sus biógrafos- la limpieza es lo que impide que la pobreza degenera en miseria. Apenas adolescente - 12 o 13 años- se pone a trabajar porque hay que arrimar otro salario a la modestísima economía familiar.

Es en aquel taller donde comienza la extraordinaria aventura de esta mujer sevillana. Un corazón generoso para la que no puede pasar inadvertida la necesidad de los andaluces y de las andaluzas de su tiempo. El sufrimiento de los demás no puede serle ajeno y opta por una suerte de maternidad que rompe cualquier otro límite para acoger a todos los que necesitan de los demás para superar situaciones de pobreza y de desamparo, en una Andalucía muy diferente de la actual. No pronuncia elevados discursos, ni llena de frases elocuentes el paisaje, se pone manos a la obra y actúa con coherencia y ofreciendo su propia vida en ello.

Una vocación religiosa le lleva poner en el punto de mira de sus exigencias la caridad cristiana a la que sus convicciones la impulsan. Tras pasar por el intento de integrarse en dos instituciones religiosas ya existentes, funda una "compañía" de mujeres, de sencilla y sobria vida que se dedicará a los más necesitados, no desde la abundancia de vida que lleva a ejercer la beneficencia, la limosna y, en definiti-

va, la caridad a los más necesitados, sin abandonar su posición ventajosa - como era costumbre en las señoras de altas esferas de la sociedad sevillana- para prestar ayuda a aquella otra sociedad indigente, en todos los sentidos, y más necesitada, sino a compartir estilo y condición de vida



Dibujo: Angeles Alliano Salgado

con aquellos que serán objeto de sus atenciones. En un momento histórico muy complejo y agitado de España, en 1875, funda la Compañía de la Cruz. Con tres compañeras más, Josefa de la Peña, Juana María Castro y Juana Magadón, inicia su aventura, en un modesto piso del número 13 de la sevillana calle de San Luís. Compañía que sigue viva aún en el día de hoy. El primer día se quedan sin comer porque los recursos que logran reunir lo dedican a los más pobres.

El entonces Cardenal de Sevilla dispone que usen un hábito. Éste será desde entonces una estampa habitual y ya típica en las calles sevillanas y en las de los pueblos y ciudades en los

que se irían estableciendo: bayeta parda con escapulario de la misma tela, grueso cordón franciscano, toca blanca y unas simples alpargatas como calzado. La zapatera de calzado elegante para señoras sevillanas, elige como calzado unas alpargatas. La comunidad crece en número y en cariño de sus conciudadanos. Se dedican a los huérfanos, a los enfermos, a los más necesitados. Y no hay epidemia en la ciudad a la que no se dediquen con olvido de su propia salud y poniendo al servicio de los demás, y a su cuidado y curación, la propia integridad física.

En tiempos turbulentos para la historia de España, es tal el respeto y el cariño que le profesan los paisanos a estas mujeres que se dejan la piel y la vida al servicio del pueblo más necesitado que, cuando los avatares cercenan la vida de las religiosas y religiosos españoles por los acontecimientos políticos que se suceden, ellas son res-

petadas y el mismo Ayuntamiento republicano de Sevilla da su reconocimiento a estas mujeres. Respetan su acción y su dedicación. La autenticidad y la generosidad de la que -a pesar de las canonizaciones- seguirá siendo en toda Andalucía Sor Ángela, es reconocida y respetada. En 1932 fallece, pero hoy son miles las seguidoras de aquella zapatera sevillana, que siguiendo su ejemplo, pasean por las calles de Andalucía una figura y un talante austero, sencillo, generosos y alegre, y siguen sirviendo -como deseo y puso en práctica Sor Ángela- a los más necesitados. Un ejemplo generoso de mujer andaluza, que ha dejado, desde su parcela específica, una huella indeleble en nuestra historia. □

Feria de productos ecológicos
y consumo responsable

BioCultura

BARCELONA 2008

bio

DEL 8 AL 11 DE MAYO

PALAU SANT JORDI



**mamma
terra**

Festival ecológic de la Infància

ORGANIZA: ASOCIACIÓN VIDA SANA

www.biocultura.org - Tel. 93 580 08 18



VÁLIDA
ÚNICAMENTE
PARA EL
JUEVES, 8
O EL VIERNES, 9
DE MAYO

HORARIO:
DE 10 A 20 H.

ENTRADA DESCUENTO

BioCultura
OBSEQUIO PARA LOS LECTORES DE

~~6 EUROS~~

3 EUROS

WEI LIANG

La China oculta

La autora Wei Liang hace un retrato diferente de su país natal, que tuvo que abandonar tras los sucesos de Tian'anmen, en una novela detestivesca



entrega de una saga que de desarrolla en el futuro, en el que la protagonista indaga sobre asuntos privados que ponen de relieve los aspectos menos conocidos de la sociedad china.



Mei trabaja en una agencia de detectives que también está gestionada por una mujer, que decidió emprender este negocio tras sufrir malos tratos por parte de su marido y que en la actualidad da cobijo a mujeres que también han pasado por su misma situación.

Wei Liang solamente lleva dos años dedicándose profesionalmente a la literatura, aunque lleva escribiendo desde que salió de China rumbo Estados Unidos, donde estudió economía y se doctoró en Administración de Empresas. Actualmente vive en Londres con su marido y sus hijos. □

Un vivo retrato de la China de la Revolución Cultural. Así es "El ojo de Jade", una novela detestivesca en la que Wei Liang rememora su juventud, marcada por su salida del país durante la Revolución Cultural durante el gobierno de Mao.

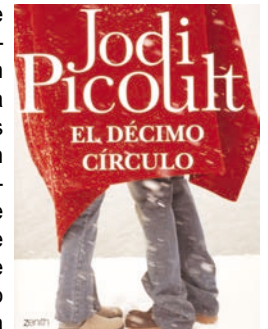
La historia se centra en la vida de Mei, una mujer detective que trabaja en Pekín, donde vive sola y no tiene pareja, algo que no suele ser aceptado por la sociedad china. Esta novela negra es la primera

El balcón

EL DÉCIMO CÍRCULO

Jodi Picoult
Zenith
430 páginas

Una novela que explora el delicado momento en que un hijo se da cuenta de que sus padres no tienen todas las respuestas. Un padre que se da cuenta de que un joven, que había despertado la alegría y la vivacidad de su hija, termina por acabar con la infancia de su hija para siempre. □



HISTORIA DE UNA MUJER

Marcelo Birmajer
Seix Barral
222 páginas

Seix Barral Biblioteca Brevi

Marcelo Birmajer
Historia de una mujer



Con este relato, el autor se centra en el universo de la belleza femenina, después de haber explorado en sus cuentos el mundo de los hombres casados. El autor nos seduce con una

historia cargada de realidad e ironía, con un estilo original y propio. Se trata de una novela fresca y contemporánea, con una protagonista emblemática. Un retrato de la Argentina actual. □

TOMAMOS NOTA

||Un pintor es un hombre que pinta lo que vende. Un artista, en cambio, es un hombre que vende lo que pinta". □

Pablo Picasso. Artista



Cine

EL ÚLTIMO GRAN MAGO
Dirigida por Gillian Armstrong e interpretada por Catherine Zeta-Jones y Guy Pearce, entre otros



Cuando Harry Houdini, llega a Edimburgo en su gira mundial, ofrece una gran recompensa a la persona capaz de contactar con su madre recientemente fallecida. Mary, parapsicóloga escocesa, acepta el desafío atraída por el dinero. Houdini hará todo lo posible por desenmascarar a la misteriosa mujer, pero no podrá evitar sentirse cada vez más atraído por ella. □

Cine en casa

EL ORFANATO
Dirigida por Juan Antonio Bayona e interpretada por Belén Rueda y Fernando Cayo, entre otros



Laura regresa con su familia al orfanato en el que creció de niña con la intención de abrir una residencia para niños discapacitados. La película es un viaje emocional, el del personaje de Laura, más que una película de terror. En este viaje, Laura rememora recuerdos de su niñez cuando su marido Carlos decide abrir una residencia para niños discapacitados. □

Música

M-CLAN
Memorias de un espantapájaros
Producido por Carlos Rayas

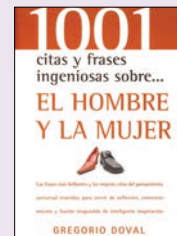


Bajo un hermoso y melancólico título, M-Clan nos presenta un trabajo que bien podríamos señalar como su obra de madurez. Es una brillante colección de canciones de rock español, cuya elaboración ha sido una labor humana de introspección y cariño. Musicalmente, el disco propone un viaje que se inicia con el sonido roquero, incluso new wave, pasa por paisajes desolados de rock acústico y desemboca en inspirados parajes bucólicos. □

Los libros

1001 CITAS Y FRASES INGENIOSAS SOBRE EL HOMBRE Y LA MUJER
Gregorio Doval
Nowtilus
170 páginas

1001 citas y frases ingeniosas, brillantes y las mejores cotas del pensamiento universal sobre el hombre y la mujer. Entretienen y ayudan a la reflexión. □



¿CÓMO VOY A HACER ESO A LA EDAD QUE TENGO?

Beatriz Goldberg
Granica
140 páginas

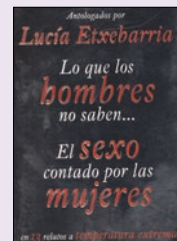
La autora plantea soluciones y estrategias para aprovechar esos clics personales que a todas terminan por llegarnos. □



LO QUE LOS HOMBRES NO SABEN... EL SEXO CONTADO POR LAS MUJERS

Lucía Etxebarria
MR
350 páginas

Una serie de narraciones de diferentes autoras en las que las mujeres cuentan lo que nunca se han atrevido a contar. □



SABRINA: 1 EL MUNDO 0

Rebeca Rus
Esencia
526 páginas

Una creativa publicitaria cuenta en su primera novela la alocada historia de otra colega y su apasionada vida profesional. □



ÉXTASIS
Nicole Jordan
Escencia
422 páginas

Esta novela traslada a sus páginas una ardiente historia de amor y pasión. Fantasía y realidad mezcladas en esta historia romántica. □



UN BURKA POR AMOR

Reyes Monforte
Temas de hoy
316 páginas

Esta periodista narra la emotiva historia de una española atrapada en Afganistán. Una historia de amor, pasión y lucha. □



NURIA BALAGUER

Very chic

Hay algo más acorde con mi modo de ser? Si eres una mujer elegante, urbana, y a la vez romántica que busca nuevas aventuras para esta primavera ya tienes tu nueva línea de moda. Se llama Nuria Balaguer

Una nueva colección que definen sus diseñadores con la palabra clave, mujer, porque es para nosotras. Con dos tendencias muy claras: una enfocada a las noches de fiesta y cóctel, para nuestras escapadas mas chics, otra con un instinto urbano basada en diseños más informales, pero siempre enfocados a nosotras, mujeres elegantes, que sabemos adaptar los cambios de la moda a nuestro estilo.

Estas dos líneas cumplen plenamente el objetivo de sus diseñadores, el de llegar a un mujer distinguida que sabe lo que le favorece, moda actual y diseñados para no pasar desapercibida.

La colección verano 2008 define a una mujer nostálgica y coqueta. El color negro, 'perla', los rojos, verdes, grises o terracotas, muchos de ellos fundidos, con exquisito gusto, con estampados en flores o divertidos lunares que marcan en esta línea un aire más juvenil, son el buque insignia de Nuria Balaguer.

Con una calidad impecable, combina a la perfección todo tipo de tejidos, desde el lino en pantalones, chaquetas y vestidos, hasta las más selectas gasas que ofrecen un valor añadido estilizando y acompañando a nuestros movimientos más sensuales. Para las noches nos atrevemos con tules y lentejuelas para un verano que no va a pasar inadvertido. □





Imprescindibles de primavera



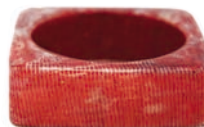
Todo esto y más, te proponen las mejores firmas para este periodo vigorizante y exaltador. Toma nota

MAXI BOLSOS



La nueva colección para esta primavera de Loeds apuesta por los maxi bolsos de materiales sintéticos al más puro estilo ochenteno, además de otros tejidos frescos como la lona. Diseños llenos de vivo colorido, estampados tipográficos, lentejuelas, y grandes hebillas de diversos tamaños, funcionales y ornamentales. □

TAMAÑOS INTERMINABLES



Pulseras, las más grandes y vistosas y no para lucir una, sino muchas. Viste esta primavera tus brazos de mil y un colores con pulseras enormes. Tantra lanza una colección en donde no falta detalle:

decorados felinos, de pitón, nácar, turquesa, blancas y negras, y los siempre favorecedoras tonos fucsias. No sabrás cual será la más favorecedora de todas. Decora tus brazos, sin cortarte, hasta los codos con este accesorio. El más *in* de la próxima temporada. □



LADO SALVAJE

Cross, firma de artículos de escritura y complementos de diseño innovadores y de alta calidad, propone con la colección Kalahari un nuevo diseño a uno de sus modelos más característicos, el Century II. Cada uno de los tres modelos de esta colección cuentan con un dibujo representativo de la flora y fauna de los safaris africanos: las jirafas, las grullas y las gacelas. El fondo está inspirado en los motivos geométricos de los textiles étnicos. □



COMODIDAD

La firma Martinelli presenta una colección de zapatos fiel a su filosofía de calidad y diseño aunque sin olvidarse de las últimas tendencias de moda las cuales ha adaptado de una forma particular para disponer de su personalidad propia como elemento de distinción. De esta nueva colección destaca el esmerado control de los materiales nobles de primera calidad para todas sus líneas, conjugando perfectamente suelas de cuero con pieles blandas y pisos de caucho. □



SEDUCCIÓN LEJABY

Los bordados, calados y los encajes antiguos son los grandes protagonistas de la colección para esta primavera de la firma francesa de corsetería Lejaby, que llega para cubrir las necesidades de la mujer moderna. Para ella ha preparado una línea muy sexy en la que los colores adoptan tonos suaves y los tejidos son ligeros y vaporosos, aportando una silueta perfecta al mismo tiempo que un look deliciosamente retro. □



COLORES FRESCOS

Sorprender con cada detalle es el punto de partida de las propuestas de Lorena Carreras. La nueva colección de la firma se define por la gran personalidad de sus diseños basados en la innovación en los tejidos, formas y tonos. Gran variedad de estilos: sandalias de tacón, cómodas cuñas de caucho natural, refinados stiletos, sensuales peep toes combinados con cuidados ornamentos y estampados florales inspirados en formas naturales. □



LIBRO DE LIBROS

Liber Ediciones ha querido hacer de su I Premio Nacional al Libro Mejor Editado en 2005, un libro de libros. Bajo el título de "Cuentos de Boccaccio" los cuentos de cada jornada, diez por volumen, podrán disfrutarse por separado con una nueva encuadernación tan sensual y llamativa como las imágenes con que el maestro Celedonio Perellón recrea este clásico de la literatura universal.



Bajo la sombra de bellos árboles y con la música de los arroyos en sus oídos, siete mujeres y tres hombres narran sus historias didácticas o morales en unos cuentos que anuncian ya el Renacimiento. □



PARA EL PASO DEL TIEMPO

Ojeras. Líneas finas. Si los signos del paso del tiempo han empezado a aparecer en la zona de los ojos, ha llegado el momento de "intervenir". Elizabeth Arden presenta Intervine Eye Pause & Effect Moisture Eye Cream, un producto de cuidado preventivo



para la zona de los ojos, donde empiezan a aparecer los primeros signos de envejecimiento prematuro. □

DISEÑO

Hecho a mano en Inglaterra, el nuevo Vertu Ascent Ti es testamento de la actitud inflexible de Vertu con la artesanía y la ingeniería. Su asombrosa silueta emula las curvas limpias y esculpidas de un coche poderoso, mientras que el cronógrafo en pantalla y la iluminación lateral del teclado reproducen los instrumentos de precisión del salpicadero. □



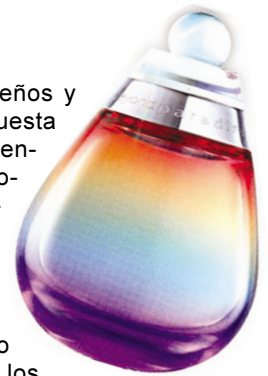
TENDENCIAS CON GLAMOUR

Sentimos un viento fuerte y fresco de futuro orientado a una explosión de diseño, Petusco nos ofrece las tendencias con más glamour de la nueva temporada. La vida esta en constante movimiento y para ello esta firma nos complementará para estar a la última en esta época del año tan alegre y divertida. Las líneas nos presentan unos colores muy naturales y fáciles de llevar: como el blanco y el negro, blancos sucios o grisáceos, los hielos y camel, los amarillos, los azules y turquesas o el rojo descolorido. □



NUEVA GAMA OLFATIVA

Un perfume dedicado a los sueños y al paraíso, es la bonita apuesta lanzada por Estée Lauder, que inventa una nueva gama olfativa: los florales opulentos. Todo un programa de voluptuosidad. Y para crear este jugo fuera de norma, las más bellas energías han sido reunidas. Es en el Eden Project, el más amplio espacio consagrado a la historia de las plantas, que los componentes han sido elegidos. □



ALGO MÁS QUE UN MP3

Airis lanza tres nuevos modelos de mp4 con distintas capacidades. Con un diseño atractivo y una gran versatilidad, por su tamaño y su precio se adaptan a todos los bolsillos. Los modelos mp302 y mp304 son los nuevos reproductores multimedia de bolsillo de esta marca, que reproducen tu música en cualquier formato y en cualquier lugar. Además podrás disfrutar de tus videos y fotografías con gran calidad de imagen, gracias a su pantalla de 2.4 pulgadas. □

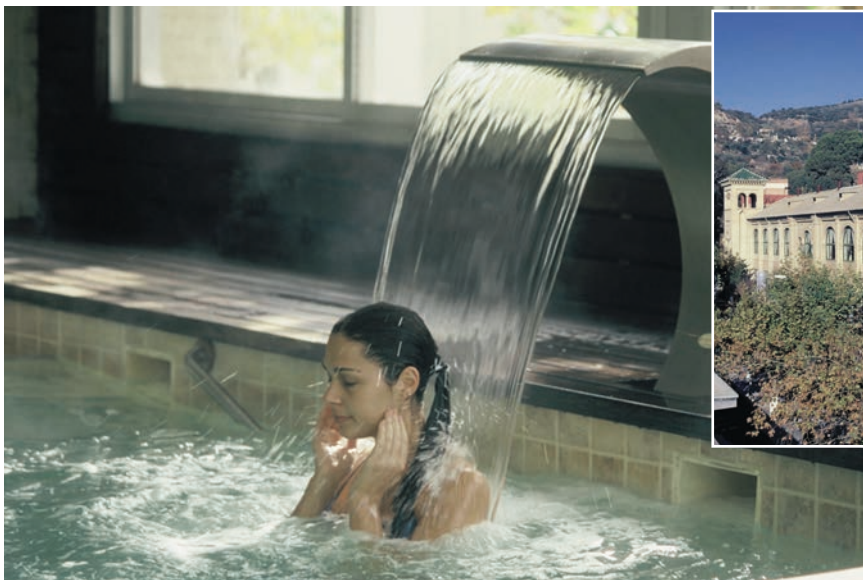


(sentirse bien)
cuidemos la salud

BALNEARIO DE LANJARÓN

Agua, salud y vida

Enclavado en un entorno privilegiado, en el Parque Nacional de Sierra Nevada, este mes te abrimos las puertas de un destino único para cuidar cuerpo y mente



la zona y de los paisajes idílicos de la Alpujarra granadina.

Es el Balneario de Lanjarón, donde la belleza se hace protagonista a través del agua mineromedicinal. Y lo hace a través de sus seis manantiales que, con propiedades diferentes, son aplicados como agua en bebida o en tratamientos balneoterápicos, como baños y duchas, aportando equilibrio y salud. Además, junto a

otras técnicas relajantes o terapéuticas como masajes, envolturas o aplicaciones estéticas, logran un bienestar que te harán recuperar energías y un excelente ánimo. Además, para el cliente que lo desee, el equipo médico especializado en hidrología del balneario elabora un programa personalizado para cumplir con sus necesidades y expectativas.

La riqueza y pureza de las aguas de Lanjarón hacen pues de este lugar una zona de paso obligada. Y es que el prestigio de Lanjarón como estación balnearia reside en la variedad y calidad que presentan sus aguas. La falla de Lanjarón, frontera entre dos parajes únicos, Sierra Nevada y la Alpujarra, permite que en los alrededores haya emergido una gran profusión por los manantiales. De la fusión de las nieves perpetuas y la lluvia provienen unas aguas frías de una extrema pureza. Pero de las circulaciones profundas y lentas de la tierra surgen otras aguas termales con características químicas totalmente opuestas. □

Gracias a su magia, el agua del pueblo de Lanjarón (Granada) es considerada el agua de la vida, de la salud y de la eterna juventud. Todo ello se da la mano en este

pequeño gran rincón del cual hoy queremos abrir sus puertas para que te dejes cautivar por la pureza de sus fuentes y la calidad de sus baños termales, para que disfrutes de la exuberante vegetación de

Un poco de historia

Fueron los mozárabes los primeros en disfrutar de estas aguas cristalinas y los que dieron el nombre de Lanjarón a este privilegiado oasis. Las propiedades saludables de las aguas de Lanjarón fueron reconocidas a partir de 1770 pero será en el siglo XIX cuando la fama del establecimiento se extenderá y que sus manantiales se explotarán de forma terapéutica y continuada. Durante ese siglo adquiere renombre a nivel nacional e internacional presentándose en las Exposiciones

Universales de París de 1878 y de Barcelona de 1888. El edificio emblemático de manantiales será construido en 1928, época en la que iniciará su apogeo que durará hasta los años sesenta del pasado siglo. Hoy, el Balneario de Lanjarón que ha sabido renovar sus técnicas e instalaciones sin perder nada de su grandeza, es un lugar de paz y armonía donde se propone una gama amplia de tratamientos de balneoterapia. das adaptadas, etc. Se aumenta de este modo el radio de actuación de estas personas. □



Más información:
Tel. 958 77 01 37

A SU SALUD

Mioma uterino

Ana María Pagador,
Médico de familia

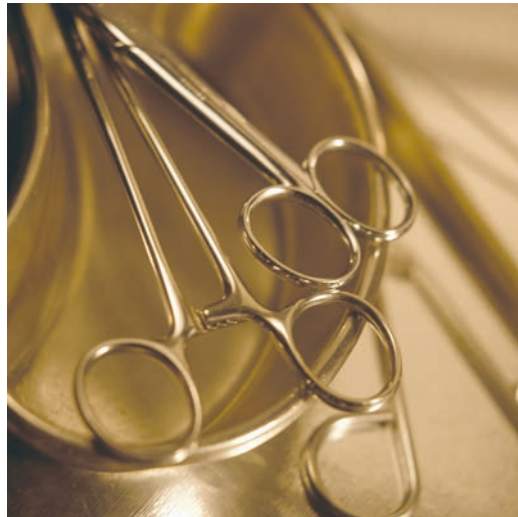


Cuando la mujer presenta entre otros síntomas menstruaciones muy abundantes, hemorragias uterinas anormales distintas al patrón menstrual habitual por aparición, duración y cantidad, o dificultad para quedar embarazad, debemos pensar y descartar la presencia de uno o más miomas uterinos. Es importante porque aún siendo un tumor de características benignas, o no canceroso.

Es muy frecuente su aparición en la mujer, aproximadamente una de cada tres mujeres con edades comprendidas entre los 35 y 55 años puede tener un mioma. Su aparición y crecimiento está favorecido por los estrógenos aumentando de tamaño durante la edad fértil y los embarazos, y disminuyendo éste durante la menopausia. Presentan un tamaño variable, desde uno o dos centímetros hasta varios kilos de peso, pudiendo ser único o múltiples. Según sus características podrán pasar desapercibidos y quizás diagnosticarse en una revisión ginecológica rutinaria, o manifestarse por algunos de éstos signos o síntomas: ciclos menstruales prolongados y abundantes, a veces hemorragias fuera de la menstruación, ocasionando anemias por falta de hierro, con la sintomatología que suele acompañarla de cansancio, palpitaciones, irritabilidad, fragilidad de uñas o caída del cabello.

Los miomas también son causa de dolores menstruales intensos como calambres, dolor durante el acto sexual, hinchazón abdominal e incluso aumento del perímetro abdominal. Pueden provocar dificultad o dolor al

orinar, estreñimiento crónico debido a la presión por su aumento de tamaño sobre el aparato urinario e intestino. Dolor de espalda o piernas por compresión de estructuras nerviosas. Y es muy importante como puede repercutir en la dificultad para quedar embarazada o provocar abortos recurrentes. Los miomas son causa aproximada de un 15 % de los casos de infertilidad registrada entre la población femenina en España, consecuencia a veces por evitar el encuentro de espermatozoides con el óvulo por bloquear las trompas de la mujer, pueden ocasionar abortos tardíos o pre-



maturos al comprimir la cavidad uterina o por problemas de implantación, afectar la postura del feto,...

Por todo lo expuesto, es importante su diagnóstico, aunque como siempre con sentido común, ni todas las mujeres tenemos un mioma ni todas las que lo tienen son de gran tamaño ni con los peores síntomas. Es suficiente con acudir a las revisiones ginecológicas periódicas que toda mujer debe realizarse donde el ginecólogo/a mediante un examen pélvico com-

probará palpando la presencia o no de masas o cambios de forma del útero, utilizando otras pruebas diagnósticas como la ecografía abdominal y/o vaginal visualizará la presencia o no de miomas. Si presentara algunos de los síntomas mencionados anteriormente, consúltelos con su médico/a de familia y / o con su ginecólogo/a. Si presentara uno o más miomas, la decisión del tratamiento va a depender de la edad de la paciente, del deseo de tener hijos o no, del número, tamaño y localización del mioma y de los síntomas que presente. Ante sangrados abundantes, reco-

mendamos dieta rica en hierro (cereales, legumbres, frutos secos, yema de huevo, carnes y derivados...) y si presenta anemia confirmada, tomar hierro prescrito por su médico. Si se decide cirugía, existen distintas posibilidades. Puede realizarse la miomectomía que es extirpar sólo el mioma, estaría indicada si deseas tener hijos y el mioma fuera el causante de infertilidad, o en tumores únicos y accesibles, en mujeres en edad fértil. Si los miomas son pequeños y asintomáticos, no crecen en controles periódicos, puedes beneficiarte según la recomendación de tu ginecólogo de anticonceptivos, progesteronas, antiinflamatorios, para controlarlos. La histerectomía donde se extrae todo el útero, estaría indicada en caso de miomas múltiples, poco accesibles, o cuando la conservación del útero no es imprescindible como puede ser después de la menopausia.

La decisión final la tomarás junto a tu ginecólogo/a que te orientará a lo más conveniente. Lo importante es discutirlo, controlarlos, evitar cirugías innecesarias y que afecte lo menos posible a tu salud y calidad de vida. □

ESCÁPATE A ...

Zaragoza, en vísperas de la Expo 2008

En Zaragoza podemos pasear por toda la Historia de España, por todas las etapas que enriquecieron su acervo, por todas las expresiones artísticas que se han ido sucediendo en nuestro suelo. Pasear por Zaragoza es pasear por una historia milenaria

Merecerá la pena, a partir del mes de junio viajar hasta la ciudad del Ebro a visitar esta *Expo del Agua*, un elemento que desde la *Cesaraugusta* romana, hasta la musulmana, la medieval, la renacentista y la barroca Zaragoza, hasta la de nuestros días, ha sido protagonista de la ciudad, a su paso por las orillas de la misma, bañadas por el Ebro. No cabe la menor duda de que es uno de los viajes que tendremos que anotar en nuestra agenda, pero, con Expo o sin Expo, Zaragoza reúne méritos y motivos suficientes, en cualquier época del año, para una escapada a su paisaje, a su historia, a sus monumentos, a su gastronomía. En Zaragoza podemos pasear por toda la Historia de España, por todas las culturas que enriquecieron su acervo, por todas las expresiones artísticas y culturales que enriquecieron el patrimonio español. Pasear por Zaragoza es pasear por toda nuestra historia milenaria. Desde la época romana a la musulmana, desde el románico al gótico, desde el mudéjar al renacentista o al barroco.

La viajera amante del arte, encontrará reunido y concentrado en sus calles y plazas casi un manual de historia del arte, para saborear, para recorrer con detenimiento y degustarlo a tragos cortos que es como se degustan las cosas de valor. Zaragoza es un crisol y merece la pena dedicarle tiempo, precisamente para



LA TORRE DEL PILAR

ahondar en el mucho tiempo que la han labrado. Bajo el Puente de Piedra, que la une con la orilla opuesta a la que acoge el emblemático Basilica del Pilar, ha sido mucha el agua que ha pasado, lo que indica perfectamente el dinamismo de este centro de Aragón, que tiene el honor de albergar este año la Expo 2008.

La antepasada más remota de la Zaragoza actual parece que fue *Saldaba*, una población íbera, con unos pobladores fuertes de carácter, si hacemos caso a lo que nos cuenta Estrabón de ellos: eran belicosos y andaban siempre a la greña los unos con los otros. Tenaces, por lo

menos, fueron con la resistencia a la invasión romana. Pero cuando realmente nace la Zaragoza actual es en el año 19 antes de Cristo, cuando un grupo de veteranos de las legiones romanas fundan en aquellos pagos *Cesaraugusta*. Los restos de aquella ciudad romana siguen vivos. El visitante de hoy encontrará huellas de ese pasado romano en el Puente de Piedra que salva la corriente del Ebro y que, aunque es medieval, está construido sobre lo que fue un puente romano y, desde luego, en los importantes y valiosos restos que guarda en su subsuelo y que la arqueología ha sacado a la luz poniéndolos en valor y haciendo que el



PALACIO DE LA ALJAFEIRÍA

visitante pueda recorrerlos. Así sucede con los restos del foro romano, junto a la Seo, donde encontramos el mercado de Augusto y el foro que existía en tiempos de Tiberio. No lejos de allí los restos del más importante puesto fluvial de la **Hispania** romana, o las termas, y los restos del teatro romano, mandado construir por Tiberio en el siglo I d. C. y hoy perfectamente visitables bajo una estructura

Muza Iba Nusayr en el 714. Se convertirá en un enclave avanzado del Califato de Córdoba, que con los Banu-Hud se transforma en una importante taifa de la que queda la espléndida muestra del Palacio de la Aljafería ("**Al-Yafariyya**"), edificado en el siglo XI. Es visita obligada para el visitante. Está un poco alejado del centro de la ciudad pero merece la pena tomar el autobús y acercarse a visitar lo que, sin

duda, es uno de los más bellos exponentes de la arquitectura andalusí; el imponente exterior amurallado es soberbio, la puerta de herradura que da acceso al recinto, el patio, el salón dorado, la mezquita, construida con alabastro, mármol y estuco. Un conjunto que encierra y contiene arcos lobulados y yeserías, y espacios sin igual.

No es menos importante la arquitectura mudéjar, de la que la ciudad conserva

importantes muestras, la más importante es la de la Seo, con un impresionante exterior trabajado con ladrillos y azulejos; la torre de la Iglesia de San Pablo, el arco del Deán, la Iglesia de San Gil Abad, el templo de San Miguel de los Navarros, o el de Santa Magdalena... Para adentrarse en el renacimiento convendrá visitar La Lonja (s. XVI) construida en ladrillos para



TORRE DE LA SEO

transparente que los protege. ¡El esplendor de Roma! Hasta que un caudillo godo conquista la plaza en el 472 y así pone punto final a la Zaragoza romana.

La **Saraqustat** musulmana no es menos rica, y vestigios y monumentos quedan como para medir su esplendor. Porque la Edad Media ve en Zaragoza la llegada de

Dónde dormir y comer



NH Gran Hotel de Zaragoza

El NH Gran Hotel de Zaragoza, inaugurado en 1929 por S.A.R. D. Alfonso XIII, conserva todo el sabor de su época y te ofrece la suntuosidad de sus completísimas instalaciones. Ubicado en un edificio de corte clásico situado en pleno corazón de Zaragoza, junto al Paseo de la Independencia y cerca de la Basílica del Pilar y del centro histórico, dispone de seis magníficos salones adaptados para cualquier tipo de reunión de trabajo, convención, conferencia o acontecimiento lúdico. Sus seis salas están provistas de todos los servicios y equipos que puedas necesitar en eventos de 6 a 500 invitados.

Restaurante La Bastilla

Nada más entrar en el restaurante La Bastilla de Zaragoza percibimos que es un lugar con clase, bien decorado y con todo lo necesario para su finalidad: una buena mesa. El servicio es muy atento y profesional, disponen de platos de todo tipo, tanto innovaciones y nueva cocina como el típico entrecot o pescado a la plancha. Habría además que destacar que es uno de los pocos restaurantes de Zaragoza que dan el valor que tiene el maridaje de los platos con el vino. □



LONJA DE NOCHE



ESTATUA DE CESAR AUGUSTO

centro comercial de los mercaderes mayoristas, la casa de Miguel Donlope, un palacio del siglo XVI de estilo renacentista, y la Basílica de Santa Engracia, también del XVI, llena de riquezas y con una fachada que más se asemeja a un retablo. Y para penetrar en el barroco de la ciudad y a orillas mismas del río, la Basílica del Pilar (1681) en la que trabajaron personalidades tan importantes como Ventura Rodríguez, Francisco de Herrera y el mismo Goya. De planta rectangular, alta y espaciosa, merece nuestra atención y nuestro tiempo para descubrir este emblemático espacio y sus innumerables rincones y tesoros. En su centro, la Santa Capilla con la venerada imagen de una virgen gótica en madera de cedro dorada atribuida a Juan de la Huerta, que apenas mide 38 centímetros: la Pilarica.

Otras iglesias completaran esta ruta barroca. Y, acabada ésta, podríamos seguir por el neoclasicismo y el modernismo, si estas páginas dieran para más. Porque con todo ello no habremos hecho sino catar un aperitivo que nos abrirá el apetito a nuevos descubrimientos y nuevos monumentos; los que salpican de abundancia e historia toda la

ciudad. O la que se encierra en numerosos museos como el Museo de Zaragoza, el Etnológico, el Capitular de la Seo, el Pablo Gargallo, y muchos otros que es preferible recorrer que enumerar. Y para sostener el ritmo de tanto paseo hay que hacer escala en

la zona del Tubo para tapear, y tomar un café en El Real. La gastronomía de la capital aragonesa es rica y variada, y hay donde elegir, pero no se puede pasar por ella sin saborear el Pollo al Chilindrón o la Liebre al Chocolate. Y para postre, el guirlache, las natillas de monja o los roscones.

Nos quedará aún mucho por ver y degustar, y tendremos que volver. Lo haremos después de junio de este año para visitar la Expo 2008 que nos proporcionará nuevas sensaciones y nos descubrirá la nueva Zaragoza del siglo XXI, verde y vanguardista. Y si nos queda alguna asignatura pendiente de la primera visita, podemos aprovechar esta otra para recuperarla. □

Juan Félix Bellido

Claves para el turismo

FIESTAS NACIONALES CON AIRE INTERNACIONAL

VANESSA CALVO



No cabe duda de que las fiestas culturales nos invitan a descubrir, participar y disfrutar de los valores festivos tradicionales de todos los rincones de nuestro país. Fiestas que, en muchos casos, permiten la revitalización del patrimonio o que se convierten, sin duda alguna, en una señal de identidad de los lugares en cuestión. Por todos es conocida la Semana Santa de muchas ciudades, las Fallas de la ciudad de Valencia, la Feria de Abril de Sevilla, los Moros y Cristianos de Alcoy, la Procesión del Corpus Christi de Toledo... todas ellas enmarcadas bajo la denominación de Fiestas de Interés Turístico Internacional; título de carácter exclusivamente honorífico en cuya concesión se tienen en cuenta aspectos como la antigüedad de la celebración, su continuidad, el arraigo de la fiesta en la localidad, etc.; y teniendo que haber sido declaradas, previamente, Fiestas de Interés Turístico Regional y, posteriormente, Fiestas de Interés Turístico Nacional. Estas fiestas tienen un importante poder de atracción de un elevado número de turistas de todas las nacionalidades cuyo objetivo es disfrutar de acontecimientos que cuentan con un gran valor cultural y tradicional y que han pasado a convertirse en mucho más que un sólo espectáculo típico; detrás de una simple representación festiva se encuentra todo un mundo de historia, tradición, costumbres... La primavera y el buen tiempo nos invitan a salir, a viajar... y es que toda una multitud de fiestas nos esperan por toda España. □

wenewe@hotmail.com

LANCIA MUSA

Urban limousine

Llega al mercado la nueva versión del monovolumen Lancia que mejor combina diseño y funcionalidad

Abrimos este mes las puertas de la nueva versión del monovolumen Lancia, el nuevo Musa. Desarrollado por el centro de estilo de la enseña, el nuevo monovolumen de poco más de 4 metros de largo, 1,70 de ancho y 1,66 de alto es el que mejor combina diseño y habitabilidad interior.

El modelo acoge al conductor y a los pasajeros en un ambiente muy confortable, gracias a la modularidad de sus asientos, capaces de adoptar múltiples posiciones. El asiento trasero es desplazable y permite aumentar la capacidad del maletero en 70 litros, hasta alcanzar los 460 litros, con un umbral de carga rebajado que permite subir cómodamente el equipaje. Por otra parte, el asiento delantero del acompañante puede convertirse en una útil mesita plegando el respaldo.

Junto al espacio interior y la modularidad, otras de las características siempre presentes en la familia Musa son la calidad,



personalización y elegancia. Así, existen más de 80 combinaciones posibles de personalización que nacen de los cinco acabados interiores (Argento, Oro y Platino, los dos últimos disponibles en dos tonalidades de colores, cálidos y

fríos), 15 colores para la carrocería y cuatro combinaciones b-color.

El modelo cuenta con todos esos detalles que hacen la conducción más agradable: techo Gran Luce transparente para crear luminosidad interior, asientos ergonómicos, climatizador dual, cambio DFN, equipo de sonido Bose o el sofisticado sistema Blue&Me, que permite escuchar música y hablar por teléfono de manera segura, gracias al manos libres con reconocimiento de voz y a la tecnología bluetooth. Además, el nuevo Musa es el primer monovolumen de su categoría en incorporar diodos LED detrás, que aportan una mayor visibilidad y mejoran la seguridad en la conducción. El nuevo Musa ofrece una gama de motores cuidadosos con el medio ambiente que respetan la normativa Euro 4. Está disponible en cinco motorizaciones diferentes: dos motores de gasolina y tres diesel con filtro de partículas. □



Para más información:
www.lancia.es

Ángeles con arrugas

A veces la vida pierde color de repente y el día que menos lo esperamos, nos ofrece una escena en blanco y negro. El frío nos hiela las manos y nos quedamos mudos, incapaces de pronunciar una sola palabra. Con un hilillo de voz, que nos sale de lo más hondo del alma, pronunciamos algo que solo Dios entiende. Nos damos cuenta de que todo lo que tenemos se nos puede escapar de las manos en unos pocos segundos y entonces nos asalta el deseo de huir, eclipsarnos, desertar. Después, unas lágrimas, un suspiro y la impotencia de cambiar el destino nos deja sin fuerzas, nos inmoviliza como niños sentados delante del televisor.



Anoche me sentí así. **Anoche murió una amiga mía. Alguien con un corazón muy grande que supo dar lo mejor de sí a todo el que la conoció. La muerte que viaja de noche, como un tren de alta velocidad sobre los raíles de la vida, se la llevó sin avisar.** Y yo me quedé un poco más solo.

Ahora, de pie, con la mirada perdida en el vacío, en el andén de esta estación terrenal, tocando un extraño violín con cuerdas de seda que a veces desafina, me imagino la vida como un concierto, donde todos somos músicos y espectadores al mismo tiempo, cada uno con su partitura garabateada de blancas, negras, corcheas y semifusas, cada uno con su instrumento, a veces distraídos, a veces cínicos e incapaces de armonizar unas pocas notas con el resto de la orquesta, incapaces de ondular juntos, como lo hace un campo de trigo cuando lo acaricia suavemente una racha de viento.

Ella se ha ido, como otros se fueron. Y yo, aquí, escribiendo esta carta, mientras medio mundo duerme, nace, muere, espera, sueña o hace el amor, plantado como un árbol en el campo de los recuerdos, un poco más solo pero aún lleno de vida y de esperanza, viendo pasar trenes por esta estación de la existencia, esperando el mío, sin saber hasta cuándo. Sí, seguiré tocando una y otra vez mi melodía, con el corazón desnudo, aunque muchos se hagan los sordos y otros me prefieran mudo. **Qué más da, lo importante es vivir, es amar. La vida es como la marea que a veces te empuja mar adentro y a veces te deja exhausto en la arena.** Nos desgasta y nos va convirtiendo en ángeles con arrugas, cada vez más cansados y a la vez más libres, con la urgencia de respirar todavía un amor de fruta escarchada, de lápices de colores, de pequeñas sensaciones, de perfumes y secretos en los labios. Desde mi ventana veo una luna sutil que está cortando la noche. Venga, entra en casa que hay que dormir. Mañana será otro día y volveré a echar un poco de azul sobre el asfalto de la calle para sentir en mi corazón el rumor de las olas. La marea me llevará hacia el horizonte, mar adentro. □



Isla  **Mágica**[®]
Sevilla

Diversión sin límites.



Un mundo de negocios al alcance de tu mano.

Con Extenda tendrás el asesoramiento necesario para afrontar nuevos retos, podrás acceder a cualquier tipo de información referente a tu mercado y, además, participar en acciones de promoción directa de tu negocio. Sabemos lo lejos que puedes llegar, ¿te gustaría verlo?

www.extenda.es

Andalucía llega lejos

Más información: 902 50 85 25